

FARNÍ LIST KAPLICKA č.3/11



**Měsíčník těchto farností
římskokatolické církve:**

Kaplice

Malonty

Omlenice

Blansko

**Dolní
Dvořiště**

**Rychnov
nad Malší**

**Rožmitál
na Šumavě**

**Pohorská
Ves**

Cetviny

**Pohoří
na Šumavě**



*P. Josef Jílek, mu čedník
rodák z Výchňů u Kaplice
náš vzor a patron*

BŘEZEN 2011

Bratři a sestry!

Vstupujeme do doby přípravy na Velikonoce. Měli bychom toužit po radosti nového života a začít se až. Ježíš semodum řemetonu starému co je v nás a prožijeme své vzky říšení. Právě taková touha sem užestát motivem našeho postního úsilí. Pár inspirativních podnětů najdete v tomto časopise.

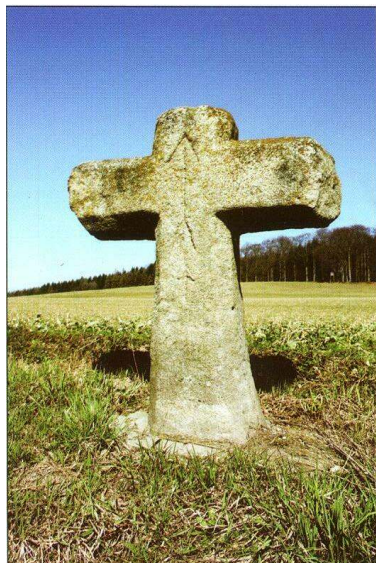
Nově jsme zavedli stránky „Biblické hodiny“, které budou stručně informovat o probíraných tématech. Pokračujeme v uveřejňování životopisů sv. Jana Nep. Neumanna, jehož 200. leté výročí narození budeme zanedlouho slavit. Skrz fotografie se přeneseme do 15. století, kdy se řeštila křesťanská píseň a zamysleme se jakou roli hraje v našem životě tanec, pohyb, hra a radost.

Na Popeleční týden řekneme slova: „Co nemůžeme povědět slovy, můžeme vyjádřit skutky!“ A tak se z velkých řečníků stali bezprostřední upřímní lidé a mnohým se vírá křesťanů zdá lákavější. Cítili, jak je přitahuje atmosféra vytrvalosti.

Křesťanství je důležitá podoba zkušenosti.

P. Pavel

*Kříž pronášení je znamením bolesti a zmaru, a let
proměny kamenného srdce v srdce z masa (Vojt*



*odcítí ho se životem, cestou
k Bohu (Kodet)*

Slovo k farníkům

PROŽÍVÁMEPOSTNÍDOBU, ZAMÝŠLÍMESENADK ŘTEM



V lednovém čísle Farního listu jsem uvažoval o spořádání obnovy v Duchu svatém, podle říručky P. Ernesta Sieverse. Na postní dobu však byla šimi biskup stanovena jiná forma obnovy. Tamá záclp rohloubení v ědomív ýznam uk řtu. Proto budeme v postní týdnech uvažovat o řtuzhlediska evangelia p řislušné ned ěle. Texty, které nás povedou v rozjímání budou vycházet jako součást Ned ělního slova, kterémnozí čtete. V každém rozjímání máme u ědomit dv ěskutečnosti: Ěho semámená základ ětextu vzdát (zřici) a máme vyznávat jak o dobré.

V každém kostele má být umíst ěna nást ěnka, na kterou budou mociv ěřící umís ťovat lístky své v mív ýznání miaz říkáními. Nást ěnka budem ítte dy tyto dv ěpole: VYZNÁVÁM- VĚŘÍM a Z ŘÍKÁM SE, kam budeme umís ťovat své post řehy. Máte dy jít osdílení toho, co nás p řirozjímání napadlo. Sdílení budem ekonattak ěna a šich spole ěnství chap řipadně také skrze Farní list.

1. postní úkol: Rozjímátpocelý týden o ned ělní me evangeliu a u ědomí s ík ěm u ěvede

V našich farnostech setká eosv ěd ěily k řízký spostní mí úkoly. Ty jsou také vned ěli kdispozici. Vezm ětes jedena až ho splníte, p řinestehodokostela abude zapíchnuto do velkého v ětiná ěe, jako symbol p řipojení se k ob ěti Ježíšova ězauzdravení sv ěta.

2. postní úkol: Vzísí k řízký spostní mí úkolem v kostele

Charita op ětytisklapapírovépokladní ěky, kterésítak ěm ūžeme v zítv kostele domů. Donich bychom m ělivkládat peníze, které ušet říme z av ěci, kterésí od řekneme. Na spodkupapírovépokladní ěky jemožné zak řízkovat jak má charita spen ěžinaložít. V našich farnostech by bylonelepší, kdybyste zak řízkovali první variantu: ěinnost farností pro lidi v nouzi. Stejn ě jako minulý rok bychom násbíranou ěást kupoužilina ūhradupoplatku za adopcínadálkuprodívku Joyce z Indie.

3. postní úkol: Vzísí papírovoupokladní ěku a p řispívátdonínacharitativní ū ěly

Mezidalsí postní úkol opat řítak ě duchovní ěetba (v knihovn ěiv kostele jsou kdispozici doporučené knihy nap ūj ěení), m ūžete s ízap ūj ěit i breviá ř smodlit boužalm ūnakaždý den. V farní knihovn ě mámetak ě kazety sp řednáškami a p ředevším filmys duchovně tematikou, kterésím ūžete domapustit. Anebotak ěm ūžete tyto filmy sledovat napromítání v spole ěnství.

4. postní úkol: P ūj ětší n ějak o duchovní knihunebofilm, p říp.zú ěastnitsepromítání

Anazáv ěr bychvás rád pozval na postní kázání, kter ě bude m ítvn ěkolikanašich kostelích P. Martin ětuňák z Velešín a p řimší sv.v Omleni ěce vned ěli 27.3.od 8h, v Kaplicí od 9.30ha v Dolním Dvo řišti od 11.15h.

KŘEST



Vždycky avšude tam, kde se člověk setkává se svým Bohem, nalézá jej, protože Bůh nejprve hledal člověka. Činem člověka je vždy svobodně povolán k tomu, aby v něm jednal Bůh. (23)...

To, co se děje ve křtu, není pouze zřetelnější jevy, což se nestává děje k našemu spasení: Bůh nás předchází, jeho milost nás obklopuje ještě než ji voláme. On nás navštěvuje dříve, než můžeme zaklepat na Jeho dveře. On už nás našel, abychom jej mohli hledat. Tak jedná Bůh s tímto dítětem, abychom mohli být – až se jednoduše – probudí k duchovnímu sebevědomí a násce – nebem, klenoucím se snadným dnem života. (24)

(Karl Rahner: Osvátostech v církvi Scriptum, Praha 1993, 23-24)

/Ef 1, 3-6/ Žádné dítě nepředchází nás, jakoby v spárech ďáblových. Každé dítě stojí od začátku života pod laskavým úradkem milosti Boha, který je předurčuje, aby bylo jeho dítě. (87)

(...)

Křest v dětském věku zůrazňuje jeden znak křtu zřetelněji, než to činí křest dospělým věkem, totiž že nás Bůh miloval a obdaroval jak první a také, že křest není odměnou ani zárukou víry, ani zárukou přípravy na křest. Mladé dítě se ještě nemůže ani křestem připravit. Tím, že je předurčen, že nás Boží milost předurčuje, že nás už od samého začátku našeho života. Boží milost není odměnou za naše výkony, nýbrž nezaslouženým darem, který nás posiluje a vede život od samého počátku. (92)

Otto Hermann Pesch: Základní otázky katolické víry, Vyšehrad, Praha 1997, 87a92)

Biblické hodiny

Nasch úzkáchspole čenstvíprobíráme

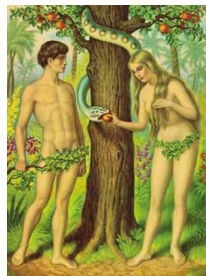
různátémata.Navenkov ěprobírámeknihugenesis.

Oprvníadruhékapitolejsempsaljižvminulém číslevrámciSlovakfarník ům.Nyníjsem serozhodlkždým ěsícinformovatotom,coprobíráme,abystem ěliivy,cosenabiblickou hodinunedostanete,p řehledobibli.Skon ělijsmeu2.k.knihyGenesis

Jednouznejd ůležitějšíchmyšlenek2.kapitolyknihyGenesisjetajemst ví Adama.Totozna čenisédávztáhnoutnacelělidstvo.Jak říkásvatý Augustin:Každý člověkjeAdam,každý člověkjeKristus.Adamprolíná celynášživot,stejn ějakoKristus.VAdamoviochutnávámezlo,vKristu jsmezlazbavováni.Adamavsob ěnechávámezem řítavKristuj sme ůčastninovéhoživota.



Tentosoubojstarěhoanověho člověkavnásje vyjádřenip říběhemoKainoviaÁbelovi.Ona bratrovraždajesybolemzápasu člověkaspjatěhosezemí (materiálnímihodnotami),statického–Kaina, který bylzem ědělec, s člověkemdynamickým,ochotnýmopoušt ěttostarějítzanovým. –Ábelem, kterýjakopastevec,stálemuselm ěnitpastviny.Tento zápaseprojevivilkonfliktuJežíše(jakobyÁbel)azákoník ů (jakobyKain).Tentozápasodehráváatakěvnašem nitru,kde častovít ěžípohodlnost, materiálněhodnotyastatickázájišt ěnostnadnovýmicestamiživota,duchovnímihodnotam ia odvahoujítzelazaKristem.



Dalšíkapitolylicíp říběhopotop ě.Zdejetaksymbolizována záplavasv ětazlem.Vodap ředstavujechaosatemněsíly. Záchranajevlodi,pronířjepoužitoslovaarcha .Archaje jednámístokdežijíliděvharmoniisesebou(ve společenství) asp řírodou(zví řaty),jednakjemístemBožíp řítomnosti.Slovo „archa“jetotižpoužitovbibliiproozna čeníposvátnětruhly,na nížspo čívalavestarozákonnídob ěBožíp řítomnost.Zám ěr pisatelejejasný–vytvo řítosouvislost.Vchrámověaršebilydeskydesatera -tedyjezdětéž poukaznadodržováníBožíhoslova,Zákonaasmlouvy sBohem.Inašízáchranouježivot podleBožíhoslovaaspole čenstvísBohem,lidmiip řírodou.Záchranaseuskute čníp řes lidskouslabost–Noepozáchran ěklesádoh říchu.



PříběhoBabylonskévé živiarujep ředpýchou.Onastavbam ěla příněstspojěnízem ěanebeavytvo řenídokonalěhom ěsta– harmonickéhošpole čenstvímezilidmi.Došlovšakkpravěmu opaku.Pro ě?Protouhu člověka,„získatsijméno“povýšitěbe,a Bohavyužitěprovlastnícíle.MístoBránynebes,ja kzníp řeklad slovaBábel,vzniklzmatek,cožjevýznamstejného slova vjazyceIzraele.P říběhneseizkušěnostIzraelit ůvbabylonskěm vyhnanství–nenímožněstáhnoutbožstvívznebemag ickýmipraktikami,jaktod ělali Babyloňané,aninenímožnězaložitdokonalouspole čnost(m ěsto)jenzvlastníchsil,bez Boha.Dobasocialismujetohonázorným dokladem.O pětjetedytentop říběhnad časovýma dějeseivnašemživot ě:kdyžtvrdohlav ěprosazujemesvěcíleanázory,beztohoabychomje probralinejprvesBohemvtichěmna slouchání.

Pane, smiluj se nad námi!



Pozná-li člověk Boha, a ne pozná-li svoji vlastní bídu, propadne pyšě.

Pozná-li člověk vlastní bídu, a ne pozná-li Boha, propadne zoufalství.

Blaise Pascal, franc. filosof

Slepý žebrák Bartimaios poznal svoji bídu, tělesnou i duchovní.

Sesvojíbídou p řicházík Ježíši: „Ježíši, Synu David ův, smiluj se nademnou!“ *Mk 10, 47-48*

Evangelista Marek píše, že Bartimaios byl uzdraven.

Ježíšmu řekl: „Cochceš, a bych protebeu činil?“

Slepý odpov ěděl: „Pane, a tvidím!“

Ježíšmu řekl: „Jdi, tvá víra tě zachránila.“

Hned prohlédla šel tou cestou záním. Mk 10, 51- 52

Boží slovo p řináší nám ě jita k ěnání našeho uzdravení, tělesného i duchovní. Dáváním jedine čnou možnost návratu k Pánu, a tělesná i duchovní. Dáváním jedine čnou možnost návratu k Pánu, a tělesná i duchovní. Dáváním jedine čnou možnost návratu k Pánu, a tělesná i duchovní.

Můžeme se vrátit na cestu, kterou vedl k Pánu, do života.

Ježíš říká: „Já jsem ta cesta, pravda a život.“ Jan 14, 6

Postní doba je prázdný čas, kdy se o návrat k Pánu můžeme pokusit.

Na Popeleční dny nám Pánské písmo říká:

„V čas p řihodný jsem ě vyslyšel, v den spásy jsem ti p řispělnapomoc.“

Hle, nyní je čas p řihodný, nyní jediná spása. 2K6, 2

Jak a kdeza čít? Jak se správn ě postit? Odpov ěď na tuto otázku tak ěnání v Písmu:

„Zdalipak ůst, který jásip řeji, není toto:

Rozev řítokovysvé vole, rozvázat jha, dát uja řmeným volnost, každ ě jhorozbít?

Co žpak nemá slámat sv ůjchlěbhladověmu, p řijímat do domu tíš ěné, ty, kdo jsou bez p řístřeší? Vidíš-li nahěho, obléknou ho, nebýtete čný vlastník rvi?

Tehdy vyrazí jakit řenkatvěsv ětloarychleszhojítvárána.

Před tebou p ůjdetvá spravedlnost, zatebouse bude ubírat Hospo dinova sláva.

Tehdy zavolá ša Hospodin odpoví, vyk řikne šopomoca on se ozve: Tujsem!“ Iz 58, 6-9

Každý člověk, je-li aspo űtrochuseb kriticky apokorný, si uv ědomuje svěh řichy, svoji bídu.

Neexistuje žádný obor medicíny ani psychologie ě psychiatrie/, který by nás těto bíd y zbavil.

Jediný Kristus, který zanašeh řichy položil sv ůj život, jediný Pánnásm ůže těto bíd y

uzdravit. Zhrmádky popelam ůže u d ělatn ě conověho akrásného. Pane, smiluj se nad námi!

Postní doba p řináší velkou nad ě jita Božího zaslíbení:

„Velkou lásku se Hospodin oznítil ke svězem i, smiloval se nad svým lidem!“ *Jl 2, 18*

Nepromarně tento čas, láskyplný darod Pána, nad ě jita možnost našeho uzdravení.

Požehnaný čas postní doby, který nás dovede až k Velikonoc ům,

všemp

řeje Milena Vold řichová

Hledání



Kdyžsenarodínovorozenec, plácnouhopozadkuaonnajednou hledápodstatu,cosetovlastn ěd ěje, nabýváv ědomí,žeje.Toje **první hledání**,skterýmse člověksetká. Osahávásiruce,nohyaptásesámsebe, protožemluvitješt ěneumí.Odpov ědětsi samozřejměnem ůže,atakskute ěnost,že jepouzeml ěkyp řijmea ěeká,cosebudedítđál.

Pomalučasutíká,novorozenecrosteazjiš tůje,žen ěcom ůže.Atak **hledáhranice**, kamvšudesem ůžedostat,covšechnom ůžeprolomit, ěizvládnoutapod.Pálíseorozžhavené plotny,padánakoleapod.P řir ůznémlezeníapostupn ěichozenípoznáváv ěcifyzické, pozdějipsychickéamravní,apokudjektomuveden,pak **hledáivrovin ě duchovní**. Poznávásámsebe,atotímop ětžehledáhranicetoho,covlastn ěm ůžezvládnoutjehot ělo, kteréješt ětakúpln ěnezná,nebojehoduše.

Vobdobípupertypakp řícházít řetirovinahledání,kteráse člověkadržíažďakonce života.Jetorovina,„Jáchci!“Tatorovinasepotý kávkživot ěsnejvíceproblémazárove ň zažívár ůznéútokyzevšechsm ěřů. Člověk,kterýjesischopenudržettutorovinuvedné polozebezsebemenšíchzm ěnjeuětyhodný.Sámstoutorovinoumámveliképrob lémy teprveseu ěímjakév ěcip řijmoutjakopot řebnéajakéodhodit,jakozbyte ěnéanežádoucí.

Vprvnírovin ějehledáníumnohalidístejně,vdruhérovin ěpodobnéat řetirovinaje ukaždéhoindividuální:ukaždéhojehledáníap řístupkživotujiný.Hledáníjetedyjakýsi vyššísmysl člověka.Sou časněshledánímvšakp řícházíimožnostživotníchomyl ů,kterék životuprost ěpat ří.



Ksamotnémuhledánínásvybízíp římoBible. KdyžJežíšvMarkov ěevangeliuuzdravímalomocnéhoa přesjehožákazuzdravenýrozhlásípom ěště,kdoho uzdravil,obyvatelém ěstaza ěnouJežíše **hledat**.Ježíš všakodcházíjinam.Najítjenuzdravenítotižnesta ěí,za Ježíšemjet řebajít,kamkolivjde.Teprvepak(po **cestě** následování)najde člověkJežíšetakovéhojakýje.Najde **pravdu**apakiš řastný **život**.Spásaapoznánímyslu životajeažvyvrcholením **dlouhodobéhohledání**. Rovinyhledáníjsoutedyveliced ůležitě,apokudjsou doplňoványdostate ěnouspirituálnípodporou,mohou člověkaivelicepovzbudit.

Ježíšupozor ňujeznámýmvyrokem,„Jájsemcesta,pravdaaživot“ právěnatytot řiroviny. Tytorovinomohouštátсамostatn ě,alezárove ňseiprolínajávkválitnímživot ětakějedna bezdruhéne mohoubýt.Jejichsou ětemzískámevšledekkvalitníhoanapl n ěného bytí,kterésamoosob ěpovzbuzujekdalším ěinnostem.

Cestjevživot ěmnoho.Sámvímon ěkolika,kterýmijssemprošel,jenžev ětšinouv nichchyb ělaanapravda.JenomJežíšjecestou,kterávedek právdivémupoznánía kv ěčnémuživotu.SnažmesetedybytvN ěmasNím. *JakubNovotný*

Jsem zatížen zemí

Josef Javora

Jsem zatížen zemí
jejím myšlením
její řečí...

Osvobod'mne
vždyť dostal jsem se snad
až na samé dno sebe
Zde spatřil jsem
svou ubohost a pád...

Ty který uvolňuješ
všechna pouta
itacoj smesisaminasadili
rozvaž je zpětrhej
Nezahazuj mne alespal
můj hřích svému svatým Dechem
mé tělo spás svému svatým Tělem
mou krev života svou vlastní Krví
abych prahl po Bytí
a roztoužil se po člověčenství novém
já člověk Země
milovník její krásy
pozdvihován milosrdenstvím
tvým myšlením slovem



Posel ze zámoří

PETRPI ŤHA

Sv. Jan Nepomuk Neumann

II. část



Napodzim roku 1825, tj. ve 14 letech, opouští Jan rodný území prvního kroku na své velké cestě. Již toto řecko-římské zapsané místo v krajském ústavu v sobrovska je známé. Biskupským chrámem nesrovnatelně živějšího čnosti přivlastnil Janovi své jméno. Zpočátku valsestesk, ale ustoupil brzo pod dojmem olivového. Opravdově potíže nastaly až později. Až do polovice kvartýnem žil v Jantém řežádání studijní problémy diktoma, že jeho čtenář byl listář, přispěl k šíření noviny. V polovině kvartýna však nemoc jednoho z nich došlo k výměně nárazem se projevily rozsáhlé nedomy. Také káže se utvrdila. Mladý Neumann byl napropane, u čtenářů, protože se zatím čtenářům avšak se najednou stal nesnesitelně těžkým. Navíc se obával reakce doma. Otec mu celkem bezvýznamně sdělil, že už se ustat doma, bude-li chtít. Matka však dovedla Janovi vzbudit se její pomocí Janovi rekonstrukční krizi. Ve vyšším gymnáziu žil jako čtyřletý výsledek, a to především v přírodních disciplínách, které si zvláště oblíbil. Jeho znalosti v astronomii, botanice a fyzice překročily daleko přes úměru. První dědeček zaujet zcela u Neumannovi řešil už o zájmu jiné zábavy, takže byl svými kolegy úponem k duhádce. Najednou straně dobrý kamarád, který vždy ochotně pomohl, dobrý společník všude, kde se jednalo o vážnější věci, a kdyby debatoval o mládí charakterizující chybějící hovory, nadruhé straně však chýba plachý, stranící se zábav, bez zájmu o věčnou milostní historii.

Když svy znamenání složitě maturitu, rozhodně nebyl ještě zralý. Jencelkově zaměřením ukazoval o tom, že tihle nejušlechtlejší cílům. Kolísání mezi studiem práva, lékařství a teologie, tedy mezi trojicí povolání, jež jsou v mnohých kulturách považovány za skutečná povolání, nikoli za náhodné, zanechává, k čemu je člověk volán vyšší mocí, a tedy zanechává posvátného. Studium práva zamítám, ale kloním se ke studiu medicíny, která by byla blízká jeho oblíbeným přírodním vědám. Studium teologické považoval za nemožné, protože se do semináře hlásil o tolik uchazečů. Že bezvýznamně protekcene bylo možno setam do st. Otec vítal rozhodnutí pro medicínu, ale matka, která od Janovi do šestnácti let své srdce zámky jeho k němu povolání, honakonec přemýšlela, aby přiláskovala semínka, která Janovi vyhověla, neměla nechtět, ale považoval to za nemožné. Bylo kamžít bezproblémů přijat. Totéž řežádání nerozuzleno bylo pro Janovi klamnou zámku, že Bůh sice řekne, aby byl k němu, jež je sv. Petřím Syna. Jeho povolání rozhodnutí bylo nyní snáze pevné. První let teologických studií trávil Jan v budějovickém semináři. Významně naň zapůsobil rektor Hermann Dichtl, muž velkého věhlasu a řadě věšimsvětového rozhledu. Onto byl, kdov provinčním řežádáním pozvolna o stávajícího Rakouska rozpoznan význam nového čnosti vznikající v Americe pro vědu a kultivaci etady. Jeho zásluhou došlo k Neumannovy myšlenky do amerických misí. Ten tomuž, také Neumannovi únavně pomáhal v rekonstrukci všech řežádání, které semukladly docesty, a duchovního podpořil při tvrdých a částečných misijních pracích. Po celoživotní mubylotcovské práci, kterýmž se stal Neumann v číle korespondenčním styku. P. Dichtl stál také v pozadí toho, že Janovi byl vybrán

k dalším studiím v Praze. Tam se mohla pénačit dvěma, pro jeho plánným, řečem, angličtině a francouzštině.

Nadány a úspěšný seminář stasene obyčejně šel na Prahu. Očekával tu vešmě vyšší úroveň, ale zakrátko byl trpce zklamán. Pražská fakulta byla tehdy plně prostoupena josefínským duchem mnohých řednášky hraničily s herezí. Autorita papeže byla veřejně podlamována. Venkovský mladík bylna posměchsvým pražským kolegům, kteří řise věnovali spíše filozofii než teologii a byli jednostranně racionalističtí. Neumannův pravidelný duchovní život považoval za venkovskou omezenost a zůstalo mu st. Deník Neumannův je plný stesků, nářků a bolestné samoty. Jeskoros podivem, že pro řiod jezduz Prahy poznamenává s idosvé hodení kuslova: „Šťastná Praho, buď již požehnána, mnohým jsem tipovine n". Nemyslím, že bysily Januž tehdy vědom, jak důležitou zkoušku o pravdovostibyl jeho pobyt vsvětácké Praze a jak vážně to zkusenost připravila na daleko mocnější střetnutí podobného druhu v Americe.

Stejně tak si nemyslím, že by již tehdy Jan Praze dlekoval za prožitkem samoty, která sem byla v budoucnosti stát jedním z největších břemen jeho služby. Jeho vděčnost setýkalanejší sedvou věcí. Prvobylo množství chrámů, které Jan často vyhledával, a hlavně duchovní síla, kterou čerpal u hrobů sv. etců.

Rodina Neumannova hlásila se jasně k zemské duchovní tradici, by řišlo o rodinu národnostně smíšenou. Jména, která Filip Neumann dalsvým synům, byla jména hlavních patronů českého království: Václava, Jan Nepomucký. Druhoubýlo plyn řec je ndobré vzdělání, přede vším jazykové, jež tu získal.



© Atika Č. Budějovice

III.

Ponávrat do Budějovic stihla Janavážná rána, která vyvolala dlouhobouhokrizi. Hermann Dichtl mu oznámil, že nebude vsvěcen, protože je v diecézi nadbytek kněží. Životopisec se soustředil ujisamozřejmě navnitřní stav mladého, proslužbu zapáleného bohoslovce, který je náhle odmítnut. Popisují, jak Neumann trpěl myšlenkou, že ho Bůh nechce přijmout, a veliké pochybnosti o správnosti životní cesty. Nějak se říto zapomíná na zcela praktickou svízel: jak se bude žít v absolvente teologické fakulty, který nymůžen nastoupit jak on? Byl to určitě vážný problém pro Filipa Neumanna, kterým šel dále snažit, a to v době, kdy moudrost ustaly dcery a mládež aopatření jeho mladšího Václava. Představa, že Jan bude pracovat v továrně dílně, byla společensky neúnosná. Kevstup do kláštera synanutiťne mohlanechtěl, a čkolito vypadal okromětěžké hosháněnikantorského místajako jedinévýchodisko. Jakkol isetom už zedržel v láštní, Jan v té době ušel zkušeno stezaměstnaného, která byla pro jeho budoucí pastorační práci smířněcenná.

Řešení, kterým se stál více zabýval, totiž cestado Ameriky, nebylo nijak snadné. Ve Vídni sice byl založen spolek Leopoldinum, který usiloval o získání dobrovolníků úpromisíe a jejich vybavení a cestu, ale jeho prostředky byly malé. Filadelfský biskup František Patřík Kenricksice žádá o německy mluvící kněze, ale korespondence byla nejasná. Úřední formality zdály se nepřekonatelné. A čkoliserozplývaly v navenčnové a nově vlny nádeje, Jan věřil i pevně a neustále se připravoval. Konal tehdy český poutidoblízkýchivzdálených mariánských chokostelů a modlil se. Je třeba o tužitěloapřipravituš, říkalsi. Modlil se zato, aby směl ve vzdáleném kontinentě sloužit Kristu, a zaty, ke kterým bude poslán.

Posléze byla jediná, avšak zásadní potíž: finanční krytí cesty. Biskup Kenrick nemohl cestu zaplatit, a čeho nedostatek kněžží byl veliký. P. Dichtl tehdy zorganizoval sbírku mezifarářů a Jantak získal potřebnou sumu.

Osmého února 1836 odešel pětadvacetiletý Jan bezrozloučeně zotcovského domu. Jeho odchod všem souhlasně čený jako projev ohleduplnosti má postřehnutelný rys útku. Janův dopis na rozloučenou, datovaný 11. 2. 1838 v Budějovicích, vyznívá jako mluva chlapce, který již je mužem a musí se vymknout úlisvéhootece vykročit vlastní cestou. Je to však zároveň dopis plný synovské abratské lásky. Jakkoliv byl jasně vědom svého poslání a šel zánímpevně, svobodně (ani do strkání analákán P. Dichtlem) amužně, byl to pro něho krutá oběť. Jans v úrodině urodil štěněm s míměniloval.



Cesta byla naplněná prkyněch překvapení. V Mnichově se dozvídá, že Filadelfie již kněžzenepotřebuje, že by semělobrátili spíše nabiskup v Detroitu, New Yorku či Vincennes. Ve Štrasburku, kde měl dostatek říspěvek na další cestu, sedozvěděl, že peníze byly již rozdány jiným, protože se opozdili tak, že už sním nepočítali. V Paříži bylo odmítnut, když žádal o nocleh v St. Sulpice, aby rozčarován, bapohoršen, když v ústavu prosvětově misionářské poskytl komůrku, ale za obvyklý hotelový poplatek. Amerického biskupa se v Paříži nedočkal. Plný obava vnitřních zmatků úzavětil se Janna Květnou, v den svého narození, sv. Františka Xaverovi v kostele na Montmartru. Dorukoutohotověl kéhomisionářské složil cíle své nitro. K dovršení protivěnství stalosemupakješěto, že zmešká zaplacený dostavník do Le Havru. Konečně však 10. 4. vstoupil na d'Evropa.

IV. O Janově cestě přes Atlantik se dovídáme z dvou zmínek. Dosvého deník u napsal na začátku cesty: „O, Bože, srdcemédnes bezpřestání úpí na říkápodomově“, vzpomínala na rodiče a sourozence a končila: „Ach, jak jsem miluji!“ V dopise domů zmínil, že se pak radostí, která přišla s jímavě všechny cestující vyhnal a napaluboval, když uviděl americké řehy. Není to mnoho — Neumann, ač velmi citlivý, nikdy senerozepisoval ohnutích své honitry. Přesto je jasné, že cesta přes oceán byla pro Neumanna velkým zážitkem. Uvažme, že to bylo jeho první setkání s mohutností moře. Zcela jinak mohl sему objevit našezávislost na Bohu, když semalálo d'kymá celapohladině bezpřehévodní hlubiny. Zcela jinak mohl vidět lidské společenství seskupené jakýmsi podivným náhodami, a jak asně dané slovy: teď tady patříme k sobě. Určitě si byl vědom, že cesta přes oceán znamená zásadní překročení. Břeh Evropy scelým jehodosavadním životem zmizel, ustoupil nedohledným vodám, kterého obklopily na 40 dnů — dobu, která byla postní dobou Pána a připomíná 40 let pferodulzrae přechodu. Nakonec cesta pak ředním stál Nový svět, toužebně vyhlášený, ale neznámý, lákající, ale také šivý.

Ať už janaše (středoevropská) představa Spojených států budovaná najakýchkoli in-formacích, z ústává pro ty, kteří nemohli nadělit si dobu Ameriku navštívit, jen matným obrazem skutečnosti. A je-lineární a posunutá našepředstava současně Ameriky, její spíše mluhá našepředstava o Americedoby, kdy Neumann vstoupil na území Spojených států. Abychom mohli 4-épechohopit život hotosvěte, je třeba alespoň trochudomysliti ekterýry jeho působistiě, naněž se pravidelně nemyslí. Všichni sjetotížnakloněním vidět v čipodletoho, co známe, apředstava Ameriky je přirozeně formována našídómácízkou zkušeností, což může zavádět.

V. křesťanský ples



V sobotu 19. února jsme opouštěli restauraci Slovanský dům, a to již napátém. U vchodu nás uvítala Jarka Králová, organizátorka plesu, spolu s pořadatelskou službou. Po odložení šatů všichni (děkujeme také děm, kdo v šatůch byli) jsme prošli kolem bohaté tomboly, kterou vydával (a také oběťavě zajišťoval) spáním Otovou) Luboš Beran, zacož jim patřily velké díky. V osm hodin začala hudba Kaplické dětky a pak již byl ples zahájen katechetkou Štěpánkou Talířovou a jejím manželem Jiřím, kteří nás provázeli po celý ples.



Popřetancování se záplnilo tancujícími páry v všech věkových kategoriích. Tanec prospívá tělu i duši, sblíží a umožňuje nám poznání vlastností a tělesné vitality: Moderní fyzika nám ukázala, že pohyby atomů jsou základní vlastností hmoty; žít je věškerá energie, a to znamená Země i bove vesmíru, sežít častěji jen nepřetržitě hokosmické tance. Tanec je tedy diskorozákladní vlastností



všeho. Aledostifilosofie. Naplesynechodímejen
vidánísisp řáteli, ikv ůliseznámeníse. Atoevidentn
fotografiíchjezachycenst ůlmladých, kterýchp



kvůlitanci, aletakékv ůliposezeníapopo-
čfungovaloinanašemplese. Nat ěchto
řišloopravduhodn ě. Kradostivšech.



Tradičněp řijíždídp řátelé
zVyššíhoBroduatakje
možnéudržovatimezifarní
vztahy.



Ustolusinejenpovídáme, ale
spole čněluštímeplesovýkvíz
asdílímeradost čizklamání
ztomboly.



Křesťanskýplesbližujetaké členyr ůznýchk řesťanskýchcírkví, nafotcevlevojest ůl
evangelíkůanahorníofotcejakazatelDanielFreitinger. Vpr avojesazezachycenst ůlkolem
něhožseusadilip ředevšimmalontští. Naplesebylirovnn ěžrychnovštíatakéžjinýchfarností.
Možnábychommohlip řištěpozvatp řátelězPohorskéVsi, inašesousedyzRakouska.





Moderátoři Štěpánka a Jiřího hlasovali také pesové soutěže a hry. Tou první byl tzv. pantoflový tanec. Jedentaneční tancuje bez partnerky a navíc ještě obudovelych pantoflí. Když pěstanehrá hudba, páry se rozdělí a každá si hledá nového partnera. Ten, kdo zůstane sám, si musí obout pantofle a tancovat bez druhého. Opravdu legrace a ní podivná.



Průběžně do 22h se prodávaly lístky na tombolu (prodal všechny), zájem byl velký. Nechyběla ani dámská volenka, živelně španělská – nebo třeba myslivoli pány. Apání pak jak o děkování za tanec musel dámu obdarovat květinou. Myslím, že nikdo tonebral jak o nepříjemnou povinnost, ale jako hezkou pozornost, která ženám jistě udělá radost.



Kolem tomboly byl velký ruch, mnohé ceny byly velké miláckadly. Vyhrát bylo možná například klávesnicu pro čítači, různé služby (kadeřnické, kosmetické), večeři v restauraci, dorty, ovoce, kněžku a různé šampány a látky, nebo plynové ohřevy, nebo jiné věci.



Kp říjenným p řekvapenímpat řilzp ěv mladých p řisví ěkách. Vícehlas ě provedení n ěkolika duchovních písní jst ě v ětšinuú ěastníkú plesu uchvátilo. Díky Kristýn ě zázorganizování! Pak P. Pavel vyhodnotil kvíz, který by bylo zdán naj ědnotlivých stolech. Ātyřinejúsp ěšnější stoly postoupily do dalšího sout ěžního kola. Vn ěmona ětyřidružíst vadostalapoloviny



pohlednic, ke kterým ělanajít druhou p ůlku. Dv ěnejúsp ěšnější družstvá postoupila do finále. Vn ěmplnilíú ěastníci kuriózní úkol: br ěkem ělip řemístit lentilky z jedné misky do druhé. Hrástipat říjst ěk životu, p řinášít radost. Icely život je velká hra. Stále ě ledáms kute ěnosti kterémajízapadnout do sebe, tak jakoty pohlednic ě. Lidé, v ěci, události, všese jednou propojí.



Vyhráli – stejn ě jakoloni – evangelíci. Blahop řejeme! St ůlpo řadatel úskon ěilnadruhém místě. Ale oslavoval se i to. (obrázek vpravo). Je pot ěšující, že seliděje št ěodváží hrásti. Být jakod ěti, je p řece ideál Božího království. A tak se nebojmesin ěkdys poluzahrát!



Pakop ětnásledovaltanec.Jakve vidětizfotografiě,liděp řiřlo hodně.Prodalose98vstupenek. Ziskprofarnost ěinilp řes8tisěc.



Jájsemm ěljejd řivestrach,zdase sálzaplně,zdaplesnebudeztrátově Nařt ěřtívředob ředopadlo.Děky sponzor śmivřemkdop řiřli!



Mladěnaplesesvoukreativitou p řěpělikřivěatmosřě řeplesu. Staloseřem ěřtradici,zese hrajeiprokn ěže.Liděvyřtvo řili



kole ěko,uprostředn ěhořžsem tancovalpostupn ěsevřemi řenami,kterěotostály. (fotovlevoadolevpravo)



Jubilejněpátěpleskon ěilvedv ěhodinyvnoci.Atmosřěra,kerátubyla,semiasi zevřěch p řoběhlěchples śřbilanejvěce.Jeřt ějednoud ěkujihlavněřorganizátorceJaruřceKřalově ivřem,kdojakkoliv p řěpělipracě, ěřifinancemi.Podpore řilijstetakiřivotvnařřfarnosti.

farní rady



Kaplice



Koncem února začátkem března se našich farností konají veřejné schůzky farních rad. Hodnotíme minulý rok a dříve se o akcích plánuje chůze na čtveřek. Některé naše farnosti se připravují na akce v Nockostelci, kdy budou ve čertově kostelě budovat severský kulturní program. Zatím jsme uvažovali o Kaplici, Malontech, Rychnově.

V Kaplici byla ustanovena Ekonomická rada farnosti, která bude sledovat podrobněji četnictví (paní Mášová, Peroutová a pan Větrovský). Shodli jsme se, že by bylo vhodné zorganizovat řednáškové školy Tomáše Řeháka Olšance, sexuálního AIDS, v spolupráci s Danielem Freitingerem – evangelickým duchovním. Na postní duchovní obnovu bude pozván Martin Bětuňák, který bude kázat pětinedělní kázání.



Malonty



V sobotu 26.2. se v Pohorské Vsi uskutečnila vzpomínková akce na zesnulého rodáka z Lužnice a organizátor apoutní česko-českých rodáků ústředního kraje pana Josefa Kastla. Vzpomínáme na něj jako na milého a obětavého člověka. Vzpomínkový obřad doprovázela sborová kvarteta Karlova tiskařského dovolu.



Výročí oltáře

K 300. výročí uzavření smlouvy na hlavní oltář kostela v Malontech

Nebývá rozhodn ě pravidlem, aby jist ě historick ě soub ěr ě část chr ěm ěv ěho z ě řízen ě nebo vybaven ěm ě l ě dochovan ě u p ě semnou dokumentac ě doby sv ě ho vznik tak jako hlavn ě olt ě r ě farn ě ho kostela sv. Bartolom ě je v Malontech ěi p ě sn ě j ě i jeho d ě řev ě n ě struktura. Chyb ě b ě snad j ě n ě r ě ys, jeho z existenc ě lze opr ě vn ě n ě p ě ředpokl ě dat.

Dne 5. ledna 1711 byl v Nov ě ych Hradech uzav ě řena smlouva na zhotoven ě nov ě ho hlavn ě ho olt ě r ě pro zm ě n ě n ě y kostel. Patron ě t ě n ě u řad zastupoval Adam Johann Hunger, vrchn ě j ě tman v ě s ě ch panstv ě v ě hrab ě ě iho rodu Buquoy ů. Řezb ě r ě sk ě d ě l do stal zad ě no Josef Dietrich, odr. 1710 m ě ŝ t ě ankr ě lovsk ě ho horn ě ho m ě sta ě Česk ě ych Bud ě jovic. Zasl ě benou odměnu v ě v ě ŝ ě 130 zl. m ě lvy tvo ř ě tv ě velk ě sochysv. Filipaa Jakuba, p ě t velk ě ych and ě l ů, proho řev ě j ě ě t ě t ě řev. Trojic ě vesl ě v ě nebesk ě, d ě l ě vy řev ě z ě v ě n ě r ě am vnit ř ě olt ě r ě e, postrann ě k ř ě dla, v ě z do bus v atost ě nku adal ě ŝ ě o do bn ě prvky. K ě t ě to pr ě cisem u poskytlo lipov ě d ě řevovdesetikusech. Zak ě z kunatruhl ě r ě sk ě pr ě v ě t ě n ě to ě en ě ych sloup ů, ř ě msa svatost ě nku obdržel Johannes Egger, tehde j ě ŝ ě d ě vorn ě t ruhl ě řv Nov ě ych Hradech, za ě z ě m ě u p ě ř ě sl ě b ě lidodat 60 zl. a j ě densud p ě va. Podokon ě ě n ě a osazen ě olt ě r ě nam ě st ě m ě l ě i obapodle zn ě n ě ě smlouvy dostate j ě ŝ t ě p ě ojednom v ě d ě rupiva (okolo 60l.).

Slozka farnosti Malonty v fondu Velkostatek N ě ov ě Hrad ě (SOAT řev ě oň) v sob ě obsahuje t ě ř ě stejnop ě s y origin ě l smlouvy, z nich z ě ked v ě mase postupn ě p ě ř ě pisoval vyd ě n ě n ě, u ě ě n ě n ě p ě ř ě pln ě n ě zak ě zky. Podle z ě n ě men ě n ě ych ů d ě j ů do ŝ lo k ě řev ě n ě i do kon ě en ě ho d ě l ě ne j pozd ě j ě i v kv ě t ě nu 1713. Ze 17. kv ě tnat ě ho z roku poch ě z ě u ě t ě za ob ě d ě po osazen ě hlavn ě ho olt ě r ě řev ě zavr ě en ě cel ě pr ě ce. Je l ě ko z ě se ta bule jakohlavn ě i chod pod ě v ě l y ryby, kn ě mch ě l ě bahousky anazap ě t ě pivo, nelze v ě lou ě t, z ě setak mohlo st ě t ě j ě znakon ě postn ě ho obdo b ě, kdyby zadavatelcht ě l m ě tv ě v ě hotov ě kvelikono ě n ě msv ě t k ů m, kter ě to horokup ř ě padly na polovinu dubna. Truhl ě r ě sk ě mistr Egker (!) p ě ř ě jalsmluvenou ě stku 3. kv ě tna. Pot ě, cobylnov ě y hlavn ě olt ě r ě z ě stup ě i patron ě t ě n ě ho ů řev ě d ě l ě n ě vpo řev ě dku, povolil vrchn ě j ě tman Hunger 3.

ě rven ě e 1713 v ě platuzak ě zky zprost řev ě dk ů z ě du ŝ ě k ostela sv. Bartolom ě je v Malontech a j ě j ě zanesen ě do v ě d ě j ov ě ych polo z ě k tamn ě i ch kosteln ě ch ů t ů. Podlevy ů ě t v ě n ě z 12. srpna 1713 obdržel Josef Dietrich (podeps ě n *Dierrich!*) zaproveden ě řev ě b ě r ě sk ě d ě l ů jednan ě ych 130 zl. a z ě rven ě se zav ě zalk bezplatn ě m od stran ě n ě p řev ě padn ě y ch nedostatk ů. Po ř ě zen ě nov ě ho hlavn ě ho olt ě r ě řev ě vy z ě dalo j ě ŝ t ě d ě l ě ŝ ě n ě klady, m ě j. naspojovac ě materi ě l anapr ě c ě, spojen ě s jeho instalac ě. Ji z ě r. 1712 se n ě jmenovan ě m uprim ě t ě ro v ě z Ro z ě m ě t ě lu (na ŝ umav ě; tehdy j ě m byl Filip Feldtkircher) v ě platilo 20 zl. zanam ě lov ě n ě olt ě r ě n ě ho obrazu.

Řev ě b ě r ě sk ě d ě l ů Josefa Dietricha (asi 1677–1753), naz ě v ě n ě ho j ě ho ě sk ě ym F. M. Brokoffem, pro hlavn ě olt ě r ě farn ě ho kostela v Malontech j ě v z ě n ě ym, do dnes doc ě hovan ě m dokladem jeho pr ě cesed řev ě m, o jeho z ě autorstv ě n ě n ě i pochybaj ě z sep řev ě p ě m ě n ě a ě v do bn ě literatur ě. Dalekozn ě m ě j ě ŝ ě j soujeho rukamaz kam eny v tesan ě sochy, nap řev ě. prov ě z do bu Samsonovy ka ŝ ny nebo souso ŝ ě na Mari ě nsk ě m n ě m ě t ě v Česk ě ych Bud ě jovic ě h.



Hlavníoltá řvMalontechse všaknezachovalvesvép úvodnípodob ě.Nap řánípatronahr. Buquoyeseješt ěp ředvýmaltbour.1727p řikročilokur čítýmúpravám,mj.kp řemístěníobou velkýchsochnadnov ěp řidělanépostrannípr ůchody(vizFarnílistKaplicka č.12/2010,s.6). Plastikyscharakteristickypodlouhlýmioblí čeji,p ředstavujícíapoštolysv.FilipaaJakuba,o jejichžsvátku(1.5.)setenkrátvMalontechkonáv alaslavnostposv ěčeníchrámu,ozna čílr. 1786místnífará řzaum ěleckymén ězda řilé.Kjejichsejmutínašt ěstínedošlo.Roku1795byl hlavníoltá řopat řennovoutumbou.

Ušlechtilém ěleckédílokectiachváleBoží,ježza čalovznikatp řed300lety,jenejen cennousou částíkulturníhod ědictví,alep ředevšímliturgickýmst ředobodemkostelaa přibytkemživéhoBohavesvatostánku. *Sp.*

DovětekP.Pavla :Oltá řjesymbolob ěti–daru našemuPánu.Oltá řníst ěnanadním p řipomíná touhupovznéstsevyš–kBohu.Kěžnámcelýoltá řvždyp řipomíná,žechceme–lisep řiblížit Pánu,jet řebavšemuob ětovatabýtchotentvšehosevzdát.Atojdejen řláse.

Čtrnáct dní

Eva

Dvořáková

Nášznámýdoktor,d ělalnaklinicekompletní zdravotnítestymémup říteli, kterým ěpožádal, abychmujevyzvedlap řivezldom ů.Odjžd ěl nadovolenouatakht ělnátvýsledkyd říve,než odjede.Testysinechávalpravideln ěd ělat. Využívaltoho,žejehokamarádjewelkáleka řská kapacita.Vyzvedljsemmuzalepenouobálkua předalmuji.P říteljiotev řelasnadsemuna chvílizastavilosrdce.Vezpráv ětotižstálo,že máp ředseboupouhých čtrnáctdn ů.Prod ělal těžkounemoc,prototykontroly,aležebyse jehozdravotnístavtakrychlezhoršil?To



opravdune čekal,anisetakzlenečítíl.Vytáhlkapesníkaroz plakalse.Žemužplá če?Noaco? Vždyťjetojen ělověk,oby čejný ělověk.Kdyžpominulprvní„šok"šeldoledni čky,vytáhl koňakazapálisicigaretu.Paksivzaltužkuapapír .

Začalsid ělatseznam,coješt ězat ěch čtrnáctdnímusísitihnout.Seznamrychlerostl-těchv ěcí,keréješt ěnesta čílud ělat,nebonesplnitbylomnoho!Kdyžmá ělověk p ředsebou celýživot,všechojeješt ěvzdálené,navšechojeješt ě čas.....Teďv ěciziskaly zřetelnoupodobuabolely,mocbolely,nebo třsem ělysplnitnaposledy.Nap říkladúpln ě zapomnělnazahradu.Zdálobyse,žejetomalichernémysl ětp řiumíránínazahradu,jenomže tambylotohotolik,coješt ěcht ělud ělat.Vždysi říkalp říště,tosta číažp říště.Ate dř,nem ělo býťzádnép říště.Seznamukon čílaocíslovalpodlenalěhavostiad ůležitosti.Jehotouhavšak bylažítinatéozemi„beznalěhavostiaomezenímnapouhých čtrnáctdn ů".Bylmocsmutný, kdyžzavoniltelefon.Necht ělbráttelfony,bylatoztrátadrahocenného času,ztrátavzácných vteřin.

Kdyžtelefonnakonecp řecezvedl,cht ělosemuk řičet:neruštěmne,umírám!Ve sluchátkuseozvalhlasjehop říteleléka ře,kterýhožádal,abyvýsledkyvrátilnaklinikuz pět, neboťmuomylemdalijinévýsledky.Kdyžzav ěsil,nemohlse vzpamatovat.Tentokrátto bylo

zezprávy, která byla pozitivní. Zvedl se ze židle a došel s dole dle níčky pro další skleničku. Tentokrát to bylo na uzdravení, navzácný život. Ot evřelo kno avyklonil se do hluboké noci. Právě odbíjely hodiny. Tyhle hodiny mubudou připomínat pocelýzbytek života oněch „čtrnáct dní“. Ráno si opěťp řečetl svůj seznam. Jaksnad nosedáp řehlédnoutto lidk úležitých věcí, jaksnadno..... Pocítil velikou věčnost sestře, která muspletlavýsledek vyšetření. Anie věděla, jakýmudaladar. Byl tak veliký, že si to ani neuměl představit. Jentrochu litoval, že oněch „čtrnáct dní“ nedostal onějakých pár let dříve, neboť jeho život by byl vypadal úplně jinak (převyprávěno a upraveno z knihy Eduarda Martina: *Andělské věty řiny*)

Jetoveli mlpoučnypřiběh. Někdý člověk žije život zedenaden. Neváží si života, neváží si zdraví ani lidí a hodnot kolem sebe. Auž v úbec nedarů, který míná sobklopuje Bůh. V dnešní době m užeme vidět mládež, jak doslova hazarduje svým životem. Nejsouto jen drogy a stím spojený nevázaný život. Je jim jedno, že „nežijí“, ale vysloveněpřežívají zedenaden. Jsou znudění, otráveni, oni cse nezajímají, nic jene baví. A tak se stane, že se svým životem spadnou jak se říká, až nasamédno společnosti. Anení to jen mládež, ale i lidé, kteří uznávají jiné hodnoty a cíle ve svém životě, než většina z nás.

Jsouto lidé například tzv. workoholici, kteří neznají nic jiného než práci, která je jediným prvním místem. Jsouto i lidé, kteří nemějí nikdy tzv. hluboké dokapsy. Tychtějí mít nejlepší dům, auto, dovolenou. Když přijídenemoc, najednou zjistí, že mu jejich peníze nepomůžou k uzdravení, práci, které člověk věnoval celý život také ne. Prototak často člověk, kdymu život visí doslova na vlásku, přehodnotí celý svůj dosavadní život a stanoví si jinou priority. Chce žít, tolik, tolik chce žít. Když sedívá kolem sebe, je najednou udiven krásou, kterou Bůhstvo řil.

Všimnesi první jarní kytičky, vnímáváš únilesa, cítíš její vějí paprsků slunce, které před tím ani nepostřehl. Najednou si všimáš lidí kolem sebe. Svěrodiny, které podlouhálétane řekl jak jsem o rád. Někdý je to Bůh, který zasáhne do našeho života a chce, abychom se zastavili a změnili své hodnoty života. Jindy je to pouze naše volubajaks životem naložíme. Je třeba si uvědomit, že život máme jen jeden.

My jsme dostali tu výsadu, že jsme byli Bohem vyvoláni, abychom se narodili - jsme tedy Božími dětmi, kteréž denazemimají splnit určitý úkol. Máme tedy žít plnohodnotný život pro druhé, nepro sebe. Bůh je láska, nekonečná láska, která nás obklopuje. Proto prosím, važtesikaž děhodne, každé minuty, věřte řiny a děkujte, že je vám dovoleno tady žít. Nezapomeňte poděkovat i vašim přátelům, blízkým, že je máte, že s vámi jdou tanelehkou pozemskou, „pouť“. Protože nikdy nevíte, kdy dostanete oněch „čtrnáct dní“, které vám změní celý život.

Oznámení

ARCIBISKUPDUKANARADIOŽURNÁLU

Pravidelnou glosu pražského arcibiskupa Dominika Dukysil zeposlechnoutkaždý víkend navlnách České rozhlasu 1 – Radiožurnálu.

Stanice je zdarma vysílání vřdy v neděli od 8.20h.

Öznámení

◆ VYÚ ČTOVÁNÍ PLESU

přijmy

dary	5675
za lístky na tombolu	10450
za prodané vstupenky	11760
CELKEM	27885

výdaje

předtančení	3200
nájem sálu	2880
občerstvení pro muzikanty	770
občerstvení (šatna)	400
správ.poplatek tombola (Městu Kaplice)	1500
výpis z rejstříku trestů	50
drobné výdaje	1016
OSA	2242
daň z tomboly-posláno na charitativní účel	627
daň ze vstupu-pro Město Kaplice	1176
kapela	5500
CELKEM	19361

Rekapitulace

přijmy	27885
výdaje	-19361
Výsledek (zisk)	8524

PanLuzarnařa řepomáħaspsanímnapo čítači.Požádalm ěozve řejněnítoħotosvěħonázoru

VKaplickémzpravodajijsemm ělvroce2004a2006 ělánkyosbíráníPETIáħví.Cħt ěljsem vyprovokovatdiskusiopo řádkuvKaplici.Slušnílidivšakml ěeli,bylizticha,žejezbyte ěné někden ěcopsát.Tizlíařpatnílidėbyliovšemvelmihlas ití.T ěchnadávek, řvaníazákaz ů psaníauklízení,cojsemšimuselvytrp ět. Ćlověkatoúpln ěotrávilo.Anitrochavd ěkuaza odměnu řvaní.Protojsemvposlednídob ěp řestalsbíratauklízetPETIáħve.Ob ěané,utopte seveřpín ě!Vposlednímrocejesociálkouvyhlášenávespolup řácistechnickýmislužbami veřejnáslužbanauklízením ěsta.JenžeuklízeníPETIáħvísetonetýká.Kdyžjs ěmsena sociálcehlásilnasbíráníPETIáħví,odmítlimne, řemitoneproplatíabudoumiplatitjen existenčníníminium2000K ě.Nave řejněslužb ětakynesmímšbírátPETIáħve.Šėfovėmito zakazujíabránímiptom.Anadávajími,řejsem osbíráníPETIáħvípsaldozpravodaje ělánky.Technickéslužbytedyodmítajít řídítodpad,at ěchvyhozenýchPETIáħvípom ěstě, cojchje.Prost ětizlídídeřvít ěžili,kdyžseslušnílidinecht ějíořvat. *Luzar*

Oznámení

◆ SBÍRKASVATOPETRSKÝHALÉ ŘVYNESLAVNED ĚLI27.2.V:

Kaplici	Malontech	Omlenici	Blansku	Rožmitále	D. Dvořišti
1244,- Kč	327,- Kč	490,- Kč	100,- Kč	111,- Kč	500,- Kč

Sbírka byla odeslána na Biskupství a odtud bude poslána do Vatikánu do fondu, ze kterého papež jménem církve pomáhá lidem v nouzi. Zanepteat řívšem dárcům velký dík.

◆ **SCHRÁNKA NA NÁVRHY ČISTÍŽNOSTI** v Kaplici zatím zůstává prázdná. Nebojte se vyjádřit svůj názor. Do této schránky také můžete vložit **návrhy modlitebních úmyslů**, jako farní časopis, tak i pro liturgii.

◆ **WWW STRÁNKY NAŠICH FARNOSTÍ** obsahují také seznam knih v naší farní knihovně. Knihy je možné si také objednat. (inazapůjčení)

◆ **DAR SPOJENÝ S ÚMYSLEM MŠE SV.** (mešní stipendium) vkládáme v našich farnostech pod ubrousek na němž jsou konviky svodou a vínem. Ty se pak na tácku shostími v misce přináší při přípravě darů koltář. Přináší je někdo z rodiny, sníž souvislý úmysl mše sv. Nebojte se, prosím, při vkládání finančního daru, konviky nejprve sundat, pak pod ubrousek vložit dar a následně zase konviky vložit na ubrousek. Zdaru jsou hrazeny výdaje na automobil. Částečně je dar využit i na charitativní účely.

test

Řešení kvízů z minulého čísla: 1a2c3b4c5a6b7c (Oz11,1) 8c9b

TEST ZE ZNALOSTÍ BIBLIE – COTAMNEPAT ŘÍ? (hledejte v bibli)
správné odpov. řídím užete poslat na adresu fary, odměníme je knihou!

- 1.) Vy řad název, který nepatří do skupiny: a) Judskob) Galileac) Cesaread) Samařsko
- 2.) Mezi adresáři listů ze Zjevení nepatří církve v: a) Filadelfii, b) Efezu, c) Tesalonice d) Smyrně
- 3.) Mezi ovocem Duchasvatého není uvedena: a) rado stb) trpělivost c) laskavost d) pokora
- 4.) Mezi těmi, kdo Mojžíšovi přimodlitbě podíral ruce nebyl: a) Áron b) Jozuec) Chúr
- 5.) Rachabozna čilav ujdůmšňůrkou, která byla: a) červená, b) zelená, c) zlatá, d) modrá
- 6.) Devátá egyptská královna se projevila: a) koby lkami, b) neštovicemi, c) temnotou, d) záplavou
- 7.) Hlas, který zastavil Pavla cestě do Damašku, promluvil: a) aramejsky, b) hebrejsky c) řecky, d) latinsky

Humor

☺ Voddílulvakuz Čenstochovédo Varšavysemluvíoslavnychlidech.U oknasedí židovskýinteletuál, kterýchochvílipoznamenává, jakéhop úvodujednotlivéosobnostijsou.

"Zamenhof..."

"Žid."

"Spinoza."

"Žid."

"Kolumbus..."

"Maran,pok řtěnýšpan ělskýŽid."

"Mickiewicz..."

"Matkapok řtěnáŽidovka."

Dáma, kterásedínaproť ějšímsedadle, vyk řiknepodrážd ěně:

"Ježíšmaria..."

"TakyŽidi!"

☺ Šelchlápek nazávod ykoní. Kdyžsep ředprvnímzávodemšelpodívátktabuli, nakterého koněbym ělvsadit, zahlédltamkn ěze, jakjednomukonižehná. Řekli, žebytomohlon ěco znamenat, honemšelnakon ěvsaditak ůňsamoz řejměvyhrál. Chlápektedysledovalkn ěze dalšíchp ětzávod ůadocelap řijemněnatomvyd ělal. Rozhodlse, ževposlednímzávod ěvsadí všechnyvyhranépeníze. U činiltak. Závodza čaldob ře, alepárdesítekmetr ůp ředcílemse najednouvedoucík ůňzhroutilkzemiabylnamíst ěmrtvý. Chlápkatop ěknědožraloab ěžel zatímkn ězemžádatvysv ětlení. Tenpouzesmutn ězakývalhlavouapovídá: "Nojo, svámi nevěřícími je problém. Vyzkrátkanepoznáterozdílmezi požehnánímaposledním pomazáním!"

☺ Brit, Francouza RussevgaleriídívajínaobrazA damaaEvyvrajskézahrad ě.
"Jenomsepodívejte, jak jsouklidná rezervovaní, "uvažuje Brit, "tomusejíbýt Britové."
"Nesmysl," odporujemu Francouz. "Jsou nazíata krásní. Je jasné, že to jsou Franc ouzi."
"Nemají žádněšaty jak jdu jenom jedno jablko," ukazuje na obraz Rus. "A říkají jim, že žijí v ráji. To jsou ur čitě Rusové!"



KDE JSOU TY ZLATÝ ČASY, KDYŽ JSME STÁLI FRONTU NA BANÁNY!



Z farní matriky:

Kaplice:

Křty:

12.2.AlešGondek

12.2.PatrikDvo řák

Pamatujte, prosíme, v modlitbě!

Citáty:

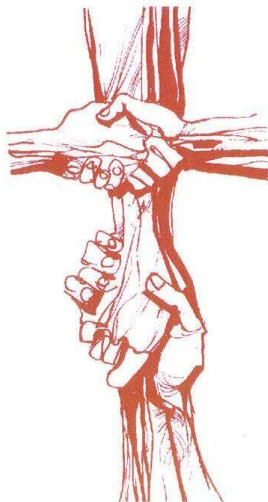
Život se skládá z mnoha malých mincí, kdo je dovede zvednout, je bobatý.

*Každý z nás je anděl s jedním křídlem,
abychom mohli létat, musíme se obejmout.*

*Utrbil jsem kořtinu, zvadla mi;
chytíl jsem motýla, zemřel;
až pak jsem pochopil, že krásu
je třeba dotýkat se srdcem.*

*Pravda stala se
Slovo stalo se
Bolest za bolestí
Milost za bolestí
Milost za milostí*

Ondřej Novotný - Doteky větrných prstů



Farní knihovna

i prodejna v Kaplici informuje



Vojt *ěchVI ček:KRÍŽJSEMHLÁSAL,K ŘÍŽJSEMSNÁŠEL*

KnihobsahujerozhovorsOtouMádrem(nedávnozem řelým)asdalšísmikn ěžímia řeholníky,pronásledovanýmivletechkomunistického režimu.

PetrPi *řha:ZAMYŠLENÍNAK ŘÍŽOVÉCESTĚ*

Čtrnáct zastavení k řížové cesty je vnit řní školou ztišení, rozjímání a modlitby. Pohled na Kristapomáhánašemun ěkdym ělkémulidskému srdci, které setak snadno dostává d ozajetí egoismualhostejnosti,objevitsmyslživota,kdei k řížabolestestává darem.

KarelHerbst:K *ŘÍŽOVÁCESTASIKONAMI*

Netradičnírozjímání,kerépom ůžeprožítmodlitbuk řížovécestytrouchujinakahloub ěji.

JosefHlouch:MINUT *ĚNKA*

Knihazem řelého českobudějovickéhohobiskupasrozjímánímnaždýden.Zdeje úryvek:

Postní doba: znamená hluboký, co možná trvalý pohled na trpícího Spasitele. Ten pohled nás posílá do našeho nitra, kde se odehrávají dějství spásy. Půst – doba zvnitřnění a zamyšlení nad sebou. Vrať se do nitra, tam tě čeká Bůh, tam chce s tebou jednat. Nesmíš se nechat strhnout tempem života. Musím umět uprostřed všech událostí a změn pevně stát!


Půst znamená něco opustit; nejprve sebe, sobectví, osvobodit se od zbytečnosti, zjednodušit život, vzdát se tužeb po nadměrném komfortu, zábavě a požitku. Nepotřebovat nic je božské a potřebovat co nejméně – je nejbližší božskému. Čím víc cárů, zbytečností máš, tím hůř se ti chodí, žije. Měj všechnu odvahu osvobodit se! Musíš s Kristem umřít, abys měl podíl na slávě jeho vzkříšení. Nezemře-li zrno, jež padlo v zemi, zůstane samo.


Prod ěti:

K *ŘÍŽOVÁCESTA–omalovánky*

Jednotlivázastaveník řížovécestyseslovnímdoprovodemprod ěti.

Půjčovnídobafarníknihovny:ST 16-17.30 **ČT**8.45-9.30 **PÁ**16-17.25 **NE**–napožádání

Vjinýchfarnostechsep ůjčujepomšisv.ajemožnésiobjednatknihyzkapli ckéknihovny
 Vknihovně je možno posed ět, p řečíst si časopisy, knihy, ob ěerstvit se ěajem či kávou.
Časopisůmámejižkolem10druh ůp. ůjčujemetakéaudiokazetysp řednáškamiihudbouap.

 Jezdeimožnostzakoupitsiknihy,r ůženceap řívěšky.

MarieMazancová

INFORMACE

Provšechnyfarnosti

■■■ **VYCHÁZKA KOLEM KAPLI ČEK** se znázorněním bolesti Panny Marie, na cestě z Rychnova Sv. Kámen uskuteční v neděli 20.3. Sraz v kostele v Rychnově nad Malší bude ve 14.15 a pak se půjde asi 2km pěšky na Sv. Kámen. Vobou kostelích krátké zastavení se pívem. Odjezd do kaplické fary ve 14h.

■■■ **LETNÍ ČAS** začíná v neděli 26.3., kdy se posuneme hodinky o 1h **dopředu**. V souvislosti s tím budou začínatve černíbohoslužby a schůzky na řažv 18h.

■■■ **MODLITBA VESTYLUTAIZE** sbraty a sestrami z evangelické církve uskuteční v Kaplici v malém kostele od 19h.

■■■ **POSTNÍ KÁZÁNÍ P. MARTINA BĚTUŇÁKA** z Velešína se uskuteční při mši sv. v neděli 27.3. a to v 8hv Omlení cíce, v 9.30hv v Kaplici a v 11h na řažv 18h.

■■■ **DIECÉZNÍ SETKÁNÍ MLÁDEŽE** se bude konat tentokrát v Prachaticích a to v sobotu 16.4. Píhlásitsem užet eu P.

Z jiných farností:

■■■ **POCHOD PRO ŽIVOT** – jako protest proti potratům proběhne v sobotu 26.3. v Praze. Doprava na tento pochod organizují farnice z Českého Krumlova. Odjezd bude v 9h. Doprava z Kaplice v 8.30. Zájemci se mohou hlásit u P. Pavla a. Náklady 300,- Kč na osobu, návrat kol. 20h. Tf. na organizátory 775 194825

■■■ **NOVÉ HRADY: DUCHOVNÍ OBNOVA PODLE JANOVÝCH PAŠÍŮ (J.S. Bacha)** Pátek 8.4. od 19h smožností pro řespání a pak (i samostatně) sobota 9.4. od 8.30 do 18.30 sobě dema procházkou. Výklad biblického textu a společná hudební hodila + rozjímání.

Kaplice

■■■ **VIDEONAFÁŘE** bude promítnuto ve středu 16.3. od 17.30h. Shlédneme si filmoláscen a návštěvi Sv. Rita. Jetovelmidobryfilm.

■■■ **ROZJÍMÁNÍ K ŘÍŽOVÉ CESTY** se bude konat v neděli od 18h a v úterý od 17.30 (pozmeň čas v 18h). děti a rodiny, jsou zváni.

■■■ **HUDEBNÍ NEŠPORY - VE ČER DUCHOVNÍ HUDBY A POEZIE** se uskuteční v Malém kostele ve středu 30.3. od 18h. Pak následuje krátké posezení a řaže.

■■■ **PRVOPÁTEČNÍ TICHÁ A DORACE** bude 1.4. ve 14-17.30h

■■■ **PŘEDVELIKONOČNÍ ZPOVÍDÁNÍ SE BUDE KONAT** v neděli **10.4. od 16-18h.**

Malonty

■■■ **VIDEONAFÁŘE** bude promítnuto v úterý 22.3. od 17.30h u Otů. Shlédneme si filmoláscen a návštěvi Sv. Rita. Jetovelmidobryfilm.

■■■ **ROZJÍMÁNÍ K ŘÍŽOVÉ CESTY** se bude konat v úterý od 17hv v kostele.

■■■ **PŘEDVELIKONOČNÍ ZPOVÍDÁNÍ** – se bude konat v sobotu 9.4. v 15.30-17.30h

LITURGICKÝ KALENDÁŘ

BŘEZEN 2011

NEDĚLE	13.3.	1.NED ĚLEPOSTNÍ	žaltá ř1.t
Sobota	17.3.	SV.JOSEFA,snoubencePannyMarie	slavnost
NEDĚLE	20.3.	2.NED ĚLEPOSTNÍ	žaltá ř2.t.
Pátek	25.3.	ZVĚSTOVÁNÍPÁN Ě	slavnost
NEDĚLE	20.3.	3.NED ĚLEPOSTNÍ	žaltá ř3.t.

DUBEN 2011

NEDĚLE	3.4.	4.NED ĚLEPOSTNÍ	žaltá ř1.t.
NEDĚLE	10.4.	5.NED ĚLEPOSTNÍ	žaltá ř2.t

RychnovnadMalší

■■■VIDEO budepromítnutovpond ělí21.3.od17hvsakristiikostela.
BudemesledovatfilmSv.Rita

■■■ROZJÍMÁNÍK ŘÍŽOVĚCESTY se budekonatvpátekod15hvkostele.

DolníDvo řiště

■■■VIDEO budepromítnutovpond ělí28.3.od17hvsakristiikostela.
BudemesledovatfilmSv.Rita

Blansko

■■■VIDEONAFARĚ budepromítnutove čtvrtěk31.3.od18hnafa ře.
BudemesledovatfilmSv.Rita

■■■KAJÍCIBOHOSLUŽBA sesvátostísmí ření(zpov ědí)budevned ěli10.4.od18h

Omlenice

■■■VIDEONAFARĚ budepromítnutove čtvrtěk24.3.od17hnafa ře.

Budeme sledovat film Bakhita – I. část. Jedná se o film velmi pozitivní a hodnocený i nekřesťanskými kritiky, pochválený i papežem Benediktem. Je to velmi působivý film o světci z Afriky. Druhou část budemožnoshlédnoutve čtvrtěk7.4.od18hnafa ře.

Rožmitáln.Š.

■■■VIDEONAFARĚ budepromítnutovsobotu26.3.od18hnafa ře.
BudemesledovatfilmSv.Rita

■■■KAJÍCIBOHOSLUŽBA sesvátostísmí ření(zpov ědí)budev sobotu9.4.od18h

Cetviny

■■■K ŘÍŽOVÁCESTA společněsRakušanyse budekonatvpátek15.4.od15h.

PRAVIDELNÝ FARNÍ PROGRAM

KAPLICE – kostel sv. Petra a Pavla /kostel sv. Floriána/fara/jinde

Úterý	modlitba	18h let. čas	17.30 zim. čas	kostel
Středa	setkání/biblická hodina	18h let. čas	17.30 zim. čas	fara
Ekum.biblická hodina:		1.STvm ěsíciv18hfara, či1. ČTod19hvev.Arše te	dST6.4.v18	
Čtvrtek	mšesvatá	8h (vadventnídob ějižv 7h)		kostel
Pátek	mšesvatá, pakadorace	18h let. čas	17.30 zim. čas	kostel
	setkání mladých	19.15 fara	Mšesv.vDomov ěproseniory	15h
Sobota	<i>1.sovm ěsici</i>	16.30hodjezdnaSvatýKámennamšisv.v17h		
NEDĚLE	mšesvatá	9.30	<i>1.NEvm ěsici - zam ěřená na d ěti, srytmickými zpěvy.Mimohl.svatkyahl.prázdniny!</i>	

MALONTY – kostel sv. Bartolom ěje/fara

NEDĚLE	mšesvatá /boh.slova	8h vkostele	Setkánínafa ře:nyniuOt ů Út 1xza14dní, nyní:8.a22.3.a5.a19.4.	17h
---------------	---------------------	--------------------	-------------------------------------------------------------------------	-----

OMLENICE – kostel sv. Jana Nepomuckého/fara

NEDĚLE	mšesvatá /boh.slova	8h vkostele	Setkánínafa ře: Čt 1-2x zam ěsíc, nyní10.a24.3.a7.4.	18h l.čas	17h z.čas
---------------	---------------------	--------------------	-------------------------------------------------------------	-----------	-----------

BLANSKO – kostel sv. Ji ří/fara

NEDĚLE	mšesvatá vkostele	18h let. čas 17h zim. čas	Setkání na fa ře: Čt 1x za měsíc, nyní17.a31.3.	18h let.čas	17h zim.č.
---------------	-------------------	--------------------------------------------	--------------------------------------------------------	--------------------	-------------------

DOLNÍ DVORIŠTĚ – kostel sv. Jiljí

NEDĚLE	mšesvatá nyní: 1xza14dní	13.a27.3.a10.4.	11.15	Setkánívespole ěenství-1xm ěsíc. -vpond ělí -vsakristiikostela,	28.3.	17h
---------------	--------------------------	-----------------	--------------	-----------------------------------------------------------------	-------	------------

RYCHNOV NAD MALŠÍ – kostel sv. Ond řeje

NEDĚLE	mšesvatá ny ní 1xza14dní	11.15	Setkánív 17h:	Svatý Kámen poutníkotelP.MarieSn ěžné:		
			Pondělí: 21.3.	1.SOvm ěsici:mšev 17h	nyní:1.4.	

ROŽMITÁL NA ŠUMAVĚ kostel sv. Šimona a Judy

SOBOTA mimo1.sobotu	mšesvatá:	18h l.čas	17h z.č.	Setkání na fa ře: So 1x za m ěsíc, nyní:19.3.	19h-l.čas 18h-z.čas
-------------------------------	-----------	------------------	-----------------	------------------------------------------------------	--------------------------------------

POHORSKÁ VES kostel sv. Linharta

Bohoslužby: -poutnímšes.	Poslední SOvzá ří	v11h	Setkáníd ěti (neúpln ěpravideln ě) vklubovněnaObecnímú řadě:	Čtvrtek 14.30
------------------------------------	-------------------	------	--------------------------------------------------------------	---------------

CETVINY: kostelNarozeníP.Marie

POHOŘÍ NA ŠUMAVĚ: P.MarieDobréřady

Něm.-ěeskápou ř: So6.8.11ve14h Ěeskápou ř: Ne11.9.11ve14.30h	Pondělivelikono ění: 25.4.–15h mšesv. začátkem září: ěesko-německápoutnímšesv.
-------------------------------------------------------------------------------	---------------------------------------------------------------------------------------

Správfarnosti: Farskěnám.80,38241Kaplice, ☎380313096,fax-potf.oznámení.

E-mail:farnost.kaplice@atlas.cz web:www.farnostkaplice.cz

Správěfarnosti: P.PavelŠimák, ☎732872662,e-mail:p.pavel.simak@seznam.cz

Dobakdyjedn ěznejsnázek zastíženínafa řev Kaplici:

Středa8–10.30a16h-17h, **Čtvrtek** 9–10.30hDlemožnostíjindy.Pond ělíjevolnýden.

Návštěvujenejlépedomluvitp ředem(potelefonu)

FarnílistKaplickavydává ŘímskokatolickáfarnostKapliceprovnit řnípotřebufarností
vnákladu150ks.Adresananižm ůžetepošílatp řispěvkydo časopisu-výše.NEPRODEJNĚ
(nákladyna1ksasi15,-K ě)Toto ěíslovyšlovned ělí13.3.2011

Úmysly apoštolátu

modlitby



nam **ěsíc b řezen 2011**

Úmyslvšeobecný: Aby národy Latinské Ameriky zůstávaly v ěrné evangeliu a velkoryse p řispívaly k sociální spravedlnosti a pokoji.

Úmysl misijní: Aby Duch Svatý dával sv ětlo a sílu křesťanským spole ěenstvím a v ěřícím, kte ř jsou pronásledováni nebo diskriminováni k v ůliev evangeliu.

Úmysl národní: Zapochopení závazného podílu všech pok řtěných namisijním posláním církve a zavytvá ření pouť jednoty mezi všemi, kdose zvodya Ducha Svatého znovunarodila oblékliv Krista.

Úmysl farní: Pomoz nám, Pane, prožít postní dobu jako dobu vnít řní prom ěna obnovy sv ěhok řesťanského zp ůsobu

● Požehnej, Pane, všechny naše postní akce (postní b ěrku, duchovní obnovu, k řížové cesty, p řípravu na svátost smí ření a další), aby p řinesly bohatý užitek

● Prosíme za všechny rodiny a skupiny lidí, kte ř jsou znesvá řeni, pomoz jim dohodnout se a smí řit

● Prosíme za pomoc pro všechny zem ě, které postihla n ějaká katastrofa i pro ty zem ě, kdedo chází k nepokoj ům, pomoz ke spravedlivému v yřešení všech problém ů

● Sv ěřujeme Ti d ěti v našich farnostech, zvlášt ě ty, které navšt ěvují hodiny náboženství, p řítáhají blízkos ěta k e nabožní služby

● Požehnej, Pane, pastora ění práci P. Pavla, katechetek Št ěpánky a R ůženky našeho akolyty Pavla, požehnej Jiřkovi Klimešovi, který sena akolytátp řipravuje

● Pomoz nám, Pane, vytvá řet spole ěenství, v nichž by se každý cítil být p řiját a knimžbysemnožícht ělip řipojit

● Požehnej, Pane, sch ůzky d ětského sboru, který zpívá a hraje p ři d ětských bohoslužbách, požehnej každou naši práci s d ětmi

● Pomoz bytovaným našich farách v jejich problém ěch a zbav je všeho zlého

● Požehnej, Pane, ěinnosti Kaplické Charity a všem, okterése Charita stará.

● Smiluj se, Pane, nad t ěmi, kte ři p ropadli alkoholu, drogám, hazardním hrám, ap., a tak e nad v ězněnými, osvobo d' všechny z moci zla.

● Posilni ěiz celou zdravnašet ělesně i duševně nemocné, pot ěš všechny osam ělé, zoufalým de jnou nad ěji a v d' ktrpící mnaše kroky. Zvlášt ě prosíme za.....

● Odpus ť, Pane, h řích v našich zem řelých, smiluj se nad nimi a p řijmi je k sob ě.

