

# FARNÍ LIST KAPLICKA č.7-8/10



**Měsíčník těchto farností  
římskokatolické církve:**

**Kaplice**

**Malonty**

**Omlenice**

**Blansko**

**Dolní  
Dvořiště**

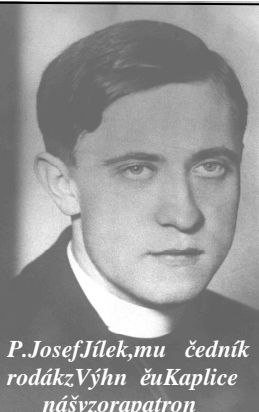
**Rychnov  
nad Malší**

**Rožmitál  
na Šumavě**

**Pohorská  
Ves**

**Cetviny**

**Pohoří  
na Šumavě**



*P. Josef Jílek, mu čedník  
rodák z Výchova u Kaplice  
náš vzor a patron*

## ČERVENEC - SRPEN 2010

Bratři a sestry!

Léto je tu proto, abychom si odpočinuli a načerpali nové síly. Na našich letních cestách avýletech můžeme objevit nově krásný přírodokolemnás. Vyžaduje to trochu odvahy – vydat se třeba i do neznáma. Tak se nás několik vydalo na farní dovolenou. Občerstvila nás a obohatila o nové dojmy. (první část fotografií svyprávěním vás čeká uvnitř listu). Už teď se těšíme na příští rok, snad bychom jeli na Karlštejnsko a Kokořínsko, s výletem do pražské ZOO. Doufám, že se připojí nějaká rodina sdělníci. Je moc hezké vytvořit společné čtenství napříč generacemi, být spolu jako jediná rodina. Taksitopřijemnášnebeský Otec.

Nejsou však jen krásy přírody, v podstatě každý člověk má ve svém nitru ukryto mnoho krásy. U někoho je krása jeho duše zřejmější, u někoho je čímsi zastíněna. I to jedobrodružství objevovat dobrodruhých. Snažím se o to, aby se pomoci lidem v nouzi. Problematiku tohoto dobrodružství se zabývám několik prvních stran časopisu, zařadil jsem i dva příběhy z Prachatic. Velmi jsem váhal – jsou to totiž příběhy s tvrdými řečnickými vlastnostmi, které neřeší praktické problémy. Ale vezměme je jako příběhy z diskuse.

V časopise dále objevíme reportáže ze svátku Božího Těla, z Petropavlovské poutě, letních táborů a dalších akcí. I o jejich smysluplnosti můžeme debatovat. Komunikace, je jedním ze základních projevů života.

A tak vám přeji hezký zbytek léta, obohacený o nové zážitky, včetně zážitků Boží lásky!

*P. Pavel*



# Slovo k farníkům



Milí farníci,  
v neděli 10. červencem byl předán list (napsaný zřejmě již dříve, ale  
k němu šel dostal, zatímco dostal zřejmě k mým nadřazeným)  
s několika připomínkami ohledně ubytování chlidinářů. (paradoxně  
zrovna když se četlo v římsko-omilostném Samaritánovi). Byl podepsán  
osmi lidmi,  
kteří podle svých slov zastupují většinu věrných farnosti.

Jsem rád, když farnice jsou součástí života farnosti a dávají naše  
názory, a když bych si říkal, aby se toto kalotaké jiné choblasti farnosti  
vítaly, a když bych si říkal, aby se toto kalotaké jiné choblasti farnosti  
vítaly, a když bych si říkal, aby se toto kalotaké jiné choblasti farnosti

**Otče Pavle,**

**zaujal nás váš článek v Farním listě „Slovo farníkům“ a vedl nás k zamyšlení. Vám  
odepsal z většiny farníků z Kaplice a okolních farností. Chceme, abyste věděli  
z druhé strany. Nemůžeme všepřehlížet, říkat že je vše v pořádku, když víme, že toní  
pravda.**

**Jako úvod uvádím toto :**

**1) Většina farníků rezignovala, přesto nechodí na faru a do kostela, nebo  
dělají po řádek obvyklých správce úřadů, zvyklá, což sedí v nich. Říkají, že se tam  
bez tak nic nemění. Například podobu Vašinepřítomnosti v Izraeli, sanitky a policie na  
ř. Nedělá to dobrou vizitku pro řadu farníků, že všichni farníci.**

Nevím, jestli většina farníků rezignovala na účast farního života, nebo  
ubytování na ř. To se ještě pokusím formou průzkumu zjistit. Stejně tak nevím, proč  
pesimismus, že se stejně nic nemění. Budu se snažit podle vašich připomínek problém řešit, a  
když budete spolupracovat, jistě uspokojivého výsledku dosáhneme. Pokud ne, jsem  
připraven předložit problém výše podřídit se nadřazeným.

Nejprve pro čtenáře jsem ubytování farníků poskytl: Už nám připadá úsobišti  
jsem se snažil pomáhat lidem bez domova a spoluzakladatel jsem školky a dětského ústavu.  
Částečně proto, že tužba z aktivit dle mého újšeřepandem kan Havrda hlavního, že to tak  
odpovídalo mému smyslu. Vždy jsem dojetí manasemím říjím al Boží slovo z Písma:

**„Což pak nemáš slámat svůj chléb hladovému, přijímat do domu uťiště ně, ty kdojsou bez  
přístřeší? Vidíš-li nahého, oblékni ho, nebytnete čnyk vlastníkovi?“ Iz**

**„...hladově jsem, adal jsem jíst, žiznil jsem, adal jsem temipít, byl jsem na  
cestách, aujal jsem se mně, byl jsem nahý, aoblekl jsem, byl jsem nemocen, anavštívil  
jsem, byl jsem ve vězení, apřišli jste z mnou.“**

Toto Boží slovo, vyjadřuje to hlavní, což Pánsipřije, amneted yvede (achtěl bych, aby  
vedlo i vás) k pomoci lidem v nouzi.

Podobné citáty a myšlenky o slovoval celým životem. Zvláště nám připadá úsobil  
příklad Matky Terezy, svaté Anežky a Zdislavy, Damiána a Vester (otec malomocných).  
Cítím se, že ujmá se lidem, špatně podstatně řeší anstváta k mému kněžství.  
(samozřejmě kromě dalších úkolů). Lidem bez domova chci trochu vynahradiťtinu.

Ubytování souldiés problém yajet řebapo čítatstím,žeseob časnjaký problém objeví–v četněkonflikt ů.Uv ědomtesi,prosím,žetakévb ěžnýchrodináchproblém yjsou– jakskonflikty,taksezávislostmi.Takénaú řadechbývajíkonfliktyproblematickými klienty.Farajeovšemvcentrupozornosti.Všeco sezde řekne,sevelmirychleroznese (nezřídka zdeformovan ě)pocelém m ěště.Prýjsem dokonce sledován,kdevkterém místnosti večersvítmakdesetedynacházím!

Zmíněnásanitkyapolicie p řitomněvned ěli11.4.nafa řemajítotovysv ětlení:máme zdepsychicky nemocnéhoJ.M.Jinýubytovanýon ějm ělstrach,žesnadn ějaký časnejedla protomuzavolazáchranku.Tap řijelabezléka ře.Pozváženísituacebylza volánléka ři,který p řijelvdruhézáchrance.ProtožeJ.M.podvlivemsv ě nemocinecht ěsléka řem spolupracovat,bylap řivolánaješt ěpolicie.Záv ěrléka řebyltento:stavJ.M.vyžadujel ěčení, aleprotože tenhoodmítá,akdyžnenínikomunebez pečný,nedásenicd ělat.(nynívšakjiž klé ěčeníodvezen byl)

Rozruchbohuželstrhljin ěhoubytovan ěhokvýroku, žebynejrad ějionuosobu,která (jaksedomníval)rozruchvyvolala,praštil.Násl ědněserozší řilafáma,ženafa řen ěkdo někohohonilsesekerou(cožžanivnejmenšímněnípra vda!)aprotoprýp řijelyzáchranka policie...

Cosetý ěepov ěstifary,uv ědomtesi,prosím,že Ježíšpov ěsttakéne m ělvalnou–„zbožní“muvytýkali, žesestýkásh říšníky.Alenenítosnadnašeposlání: ujímatseh říšných,brátnasebejejichviny,pomáhatjim kuzdravení.?!Vím,žeminamítnete,žet ěch uzdravenýchnenímoc.Ano,alevzm ětesinap říklad,že úspěšnostlé ěbn yv ČervenémDvo řejepouzet ří procentní!Atop řesto,žejetammnohopsychiatr ů, terapeutůapromyšlenýprogram!



Ano,jeobtížněsladitb ěžnýprovozfary subytováníproblematickýchlidí,alebudeme-livš ichni vícespolupracovat,dojdejist ěke zlepšení.Znovu(viz minul ě číslo časopisu)p řipomínámkolikpráceubytování vykonali:výkopovépráčenafa řevKaplici,malování sakristií,p ě ěeotravník,pomocsfarním časopisem, internetovými stránkami,nynítak ěvymalováníkoste la vRychnov ě!Jezdetedyihodn ěpozitivního.



Poj d ěmesiotom všemtak ěpopovídat.Nejlépenasch ůzcefarní rady **vest ředu8.9.od18h.**

**2) Jelikožjenafa řeubytovánov ěššímnožstvíbezdomec ů,žádámese nížitstav,nebo t ěnenídanákapacitanatotomnožstvíanenímožnost ubytovatp řiležítostnénavšt ěvy.**

Nafa řevKaplicibýváubytováno5lidívnozi.Nyníjen 3.Myslím,žetonenímnoho. Příležitostnénavšt ěvy(host ě) mohoubýtubytoványv knihovn ě.Jepravda,ževzim ějsme krátkodob ěp řijalidvadalsíubytované(jednohosez lomenounoho ů),alenyníjsouubytování jenzmín ěnit ří.Po četubytovanýchnad5ur čít ěžvyšovatnebudu,snadjenn ěkdynechám jednohonajednop řespánínsáslednýmodvezenímdoazylov ěhodomu.

**3) Nenízajíšt ěnadostate čnáhygienaapop řádeknafa řeprofarníkyap říležitostné návšt ěvy.Farníhospodyn ěnesta čínachodfary.**

Nachodbáchsevytíráobden,farnísálsetak ěales poň2xzatýdenvysává.Prop řespánína1 nocza řídím ezvláštnímístnost.Naješt ěv ětšízlepšení čistotybuduvíc edohlížet.

**4) Domníváme se, že povinnost starat se o bezdomovce a mentálně postižené lidem má stát. Prosíme, aby jste se obrátili na zastupitele v Kapli a cípomoc, jak situaci řešit.**

Jemilító, že většina řešťanů dosud nevzala **povinnost** pomáhat bližním vážně. Zmíněný Samaritán z Ježíšova podobného světa (zrovna jakotenkněžský pomocník) zdaleka není mu vyhnout – jenáť pomůženěk do jiný. Pátelé, řeckými, kdo jiný má pomocník řešťan. Bylo to právěk řešťanství, které naučil stát starat se o potřebné! Teď si máme snad dát pohov? Což nechápete, že v každém potřebném se skrývá Kristus? Řekneme snad: hele, Pane Ježíši, my pro tebe nemáme místo, a naša povinnost není se o tebe starat. Obrátíme se na tebe, tentipomůžeme!

Jistě že je třeba se s těma Charitou spolupracovat, obě organizace mají více možností než já farnost. Ale někdy jsem měl prvními, kdo se musí postarat – stejně jako třeba o zraněného při autonehodě! Navíc lidé bez domova si nikdo neví porádně rady. Tak chci několik lidí pomoci částečně nahradit rodinu. Nezdary by přece nikoho, kdo chce pomáhat, neměly odradit, a tak Vás prosím o trpělivost. A co se týká zmíněného postiženého – vzal jsem si ho doopatrně péči a teď v podstatě za člen rodiny.

Projednání s úřady ohledně lidí bytovaných na farech bych potřeboval pomocníky, stejně jako pěstí starost o ně. Naměbývalémpřesobisti se pomocníci našli, najdou se i u nás?

**5) Požadujeme, aby osoby bytované ve všech farech se zapojily do pracovního procesu a řízení pomocná práce.**

Některé bytované u našich farech mají zaměstnání nebo brigádu, některé jsou zaměstnání a žijí ze sociálních dávek, některé mají invalidní důchod a nemohou se plně uchopit pracovního procesu. Není tedy možné navšechny tlačit s výhrůžkou, že pokud nebude bez práce, tak je vyhodíme. Imezi našimi farníky jsou přece zaměstnání. Co se týká pomocná práce, myslím, že u většiny se podaří zapojit je. Viz výše zmíněné vykonané práce.



**6) Jelikož někteří nájemníci ve všech farech mají pohledávky za nájem, elektřinu a vodu, žádáme, aby tyto dotyční řádně platili pohledávky, bez dotace našeho pana faráře, jinak bylivhošťění.**



Je pravda, že někteří bytované u farech v okolí Kaplice mají dluh na bytovacích nákladech. Někteří splácí, od některých se to snažíme vymoci, ale nejspíše všichni ušitě, že to není jednoduché. Vždyť kolik dlužníků má v našem mána ř. Město Kaplice. Stejně není jednoduché někoho „vyhodit“. Přivítal bych i větší spolupráci od vás. Jinak co se týká účků na pobyty u Kaplické fary, tak zde není problém. Problematičtí bytované odešli.

**7) Žádáme, aby bytované u farech v Kaplici a okolních farech řádně platili za stravu a nenechali se živit panem farářem.**

Vaříme u farech v Kaplici. Někdy poplatky za stravu odpuštím za vykonanou práci, zvláště u těch, kteří jsou peněženemají.

**8)Kdyžitoubytovaníbudouplnitnašepožadavky, v číříme,žebudenávšť ěvnostkostel ů  
vyššíainaspole čenstvíafarníchradnafa ře.Tímseodvozujivyššíbírkyprokostel.**

**Farnícibudouklidn ější,žetytosbírkjydoupouzenakostel.**

Budusesnažitvíceprosazovatp řísnějšířádnafarách.Cose  
týkáfinancí:odpo částkuprostřednictvímfarního časopisu  
zveřejňujip řehledohospoda řenívnašichfarnostech.Myslím,  
žetod ělámalokdozkn ěží.Stojímnetohodinypráce,zvlášt ě  
vno čníchodinách(p řevádětúčetnívýkazydosrozumiteln ější  
podoby).Jetedymožnésledovat,za čsepenízevydávají.  
Stejnějemožnézú častnitsefarníchradauvěstp řipomínkya  
dotazy.

Cosetýkázvýšenípo čtuú častníkúbohoslužeba  
biblickýchhodin, čispole čenství.Samoz řejměmnevelmimrzí,  
pokudsezmenšuje.Nevímšice,jaksouvisíiprobém  
ubytovanýchnafa řeschozenímdokostela, činafarnírady,ale  
dobře.Možnážeztrácímd ůvěryhodnost.Tomnemrzí  
dvojnásobadíkytomutodojmu,jsemseodstaldok rize.Jsemvpokusení řícíjakoJežíš,  
kdyžhomnoziú čednícipronáro čnostjehoslovopustili:Chceteivydejt?Alech ápu,že  
některěv ěcid ělámybn ě,budusetedysnažitiprácisubytovanýmid ělatlépeausilovato  
většířádnafarách.Najdesevsákn ěkdo,kdomipom ůže?



**9)Myslímesi,žeizasloužitěvážnostaúctuk řest'anůaob čanůKaplice,kte říVásmají  
rádi.Jesmutné,žebzdomovcivyžívajíVašídobro ty.NechovajísekVám,jakoke  
knězi,kterývykonávánáro čnoupastýřskouslužbu,psychickyafinan čněVásni čí.Myslí  
si,žesjoupányfar.Bojíme,abystesenedostal dozdravníchpotížíav čtších  
problémů,kterémohounastat.TímtodopisemnaVašívýzvuv čláunku,násdonutilo  
reagovat.**

Děkujizavašistarost.Možná,žen ěkdozlidíhledajícípomocvnuzi(p řecejensouvšichni  
vnuzi!)senezachoval čestně,aletojerizikopodnikání.Vzpome ňtesip řecenaBídníkyod  
ViktoraHuga–jakJeanValjean(uprchlýtrestanec),jemužbyloumožn ěnop řespáníNA  
FAŘE(!)seotciMyrielovi,,odvd ěčil“ukradenímst říbrnýchsvícnu. Tenpakp řikonfrontacise  
zlodějemuvedl,žemusvícnýdaroval!Avidíte,práv ětatodobrotahlavníhořrdinurománu  
proměnila.Takseototakésnažím.Vím,ženechatdruhé ho,abyzneužívaln ěčídobrotu,není  
dobré,alenevžďym ůžemejednozna čněřící,žen ěkdopomocizneužívá.PaterHobizal  
zBavorova(m ělnastarostiiLome ček)sesv ěřil,žekažděmu,kdonan ějzazvonísp řánímo  
pomoc,n ěcodá.Prýaby,,neprovartoval“,tedyabynepropásl tohoskute čněpot řebněho.Toje  
přecemoudré,ne?

To,žen ěkteříbytováníseke mn ěn ěkdynechovajísúctou,jeasipravda.Buduuvažovat ,že  
si sn ěkým p řestanu tykat (tykáníjsem zvolil zd ůvodu mého zám ěru vytvá řet rodinu). Ale  
zase na druhé stran ě: svatý František Sáleský upozor ňuje že chudí lidé mají hrubě zp ůsoby  
mluvy i chování, ale to nás nesmí odradit o pomoci. Takě sv. František zAssisi pomáhal  
malomocnému, kterýserouhalBohuanádávalvšemko lemjdoucím,ít ěm,kte řísemusnažili  
pomoci.IPánJežíšzakusilmnohoposm ěchu.Alevíte,vícemnebolí,kdyžliděv ěřícínemají  
úctu kBožímu slovu, které hlásám, a ne řídí se jím. Když se necht ějí vzd ělávat vBibli a  
vymlouvajíse nabzdomovce. Doufám, žejsemur čítěv ěci vysv ětil a že se nám poda řívše  
dát dosprávného řádu.Pokudchceteješt ědálot ěchtov ěcechhovo řit,p řířďtenafarníraduve  
středu8.9.v18h. **P.Pavel**

# Vzpomínka

Vkv ětnujsem dostaldopisz Prachatickuve řejnění v časopise-reakcinazmínku obyvaných lidech nafa ře. Necht ěl jsem houve řejňovat, aby nevzniklo podezření, že si dopisy obhajující mou ěinnost pro lidi bez domova, objednávám. Ale proto že jsem dostal již zmín ěný dopis s řipomínkami, nakonec, po mírn ě úprav ě ho otiškuji jakop řisp ěvek do debaty o tomto probl ěmu:

Rádasi ětu Váš časopis a tentokrát jsem se těšila o to víc, že v n ěm bude on ěvšt ěv ě otce Pavla ve Svat ě Zemi.

Ale hned v ěvodu byly popsány problémy se bezdomovci. P řeslo m ě to on ěkolik let zp ět do doby, kdy otec Pavel p řišel do Prachatic ěch. Izde byly podobné problémy. T ěžce jsem nesli, že se on ě stará, on by d ěl nafa ře avazylov ěm dom ě. Dnes mohou říci, že znaš ě strany to by laz ěvist, p ýcha a nedostatek lásky k bližním.

Otec Pavel jen žil o pravdu ě avlásce podle evangelia, a to u koln ísv ět v n ěm ě jako pošel ěl. Řík ě se, že ělov ěka oceníme, až kdy žho ztratíme, to se stalo n ěm. Stopylašky, které tu otec Pavel zanechal, n ěsíl ě stále. Pedagogov ě řík ějí, nejl ěpe se vychováv ěp říkladem. P říklad, který n ěm otec Pavel dal, n ěs mnoh ě zm ěnil. Dodnes se st ěd ěm zas voje postoje n ělasku ět ěm to lidem. Jet ře bad ěkovat zamo žnost p říležitost ipodat vodu ž n ěv ěmu, dá n ě naj ě hlav ěm uanep říj ět sprázd n ěm ru kamana v ěčnost.

Rád i v zpomín ěn ěn ě na šev ěly ety za otcem Pavlem, an ě mil ě av ě v ěborn ě pohošt ěn ě, které n ěm p řipravil jeho hoši. Na ědiv p ěna řid ě ěe autobus u n ě ěkter ěch n ěšich bl ězk ěch, kdy ž jsme i mohli z ěpív ět, „Pol ěs ě se pozn ěj k řest ěn ě“.

Mnoho p řace ipomoci vykon ěl i to lid ěp ři oprav ěch v ěkl ízen ě fary, což jsme mohli sledovat p on ěkolik let.

Všedob ře a Bo ž ípo žehn ěn ě V ěm p ře je

Jana Šebelov ěz Prachatic



Budova avazylov ěho domu pro muže v Prachatic ěch.

(dnes je azyl. d ěm v Z ěblat ě)

## Zakladatel komunity Archa – Jean Vanier:

„Nem ěme odpov ědin ě bolestiv ěch ělen ě n ěšich komunit. Mnoz ě vyrostli k v ětš ě v n ěn ě svobod ě, ale jsou z ěj n ě, kte ř ě stále p řejuj ěur ěit ěn ěsíl ě, okam žiky deprese, emoci ěln ě bloky, a d ěl š ě, kte ř ě jsou stále u v ěžn ěn ě v strachu a psychoz ěch. Alen ěn ě to stejn ě jako smnoh ě jin ěm ěmu ž ěa ž ěn ěm ěsv ět ě? Naš ěm ěkolem jest ěte se jejich p ř ěteli, pomoci jim n ěst jejich utrpen ěn ě naj ět ěl ěsv ět ělko, které jim umožn ěd ělat pokrok n ě jejich ž ěvotn ě cest ě. Je tajemstv ěm v ěch slab ěch a odm ěnut ěch lid ě, že pokud je p ř ějmeme, pokud s nimi vstoup ěme do vztahu, do spole ěn ěstv ě, a vstoup ěme do slu žby pro n ě, mohou se n ěm st ět zdrojem ž ěvota a p řavdy.“

# O následování

Odpověď vám vstínůchrámu avybvavují semislova zPísma:

„*Pojďte ke mně, všechny, kdo se namáháte a jste obtíženi břemeny, a já vám dám odpočínout.*“ *Mt 11, 28*

Chodívám sem odpočívát. Svěřuji Pánu všechny své starosti. A Pán mě naplní jeho svými pokojem. Tyto horké letní dny se metí u hudeň horka. A Pán nám může darovat svůj pokoj.

Je třeba se učit odpočívát, i Pán Ježíš odpočívával. Učme se od něj, jak odpočívá.

Odpověď vám může pomínky zaletí doby, kdy jsem jako medička stážíovala na psychiatrickém oddělení. Bylo mi zdejšími pacienty líto – byli jako „bludné, ztracené ovce bez pastýře“, moc lásky ze strany ošetřovatelského personálu se jim nedostávalo.

Atak nevídivu, že P. Pavel Šimák, svěřující se mi v esku teklásky apotvrzuje, že pravě milosrdenství je akční. Ujímá se některých pacientů a snaží se jim nafaševytvořit domov. Podle vzoru Jeana Vaniera, kde v komunitě Archazijívědle se bezdraví nemocní. Je přirozené, že život nemocným i lidem není jednoduchý a že řeší naše problémy. Vyžaduje trpělivou, obětavou lásku k bližnímu.

V evangeliu často čteme o tom, jak Pán Ježíš uzdravoval. Měls nemocným i soucítící pomáhal jim. Například v Matoušově evangeliu o uzdravení slepého Jericha čteme: *Ježíš pohnut soucitem, dotkl se jeho čela, a hned prohlédl. A šli z ním.* *Mt 20, 34* V tomto případě Pán Ježíš navrací nejen tělesný zrak, ale i zrak duchovní. „Prohlédnutí“ zde může znamenat prohlédnutí duchovní, tj. pochopení odstát Kristovy obětavé lásky k bližnímu. Člověk, který „prohlédne“, pochopí, jakou cestou Pán Ježíš šel a snaží se jej následovat – uzdravení, „šli z ním“.

A jakoužeto cestou Pán Ježíš šel?

*Ježíš procházel zemí, všem pomáhal a uzdravoval všechny... Sk 10, 38*

V podobě svého milosrdného Samaritánovi, který nešťastně pomohl zraněnému, nemocnému člověku, nás vybízí: „*Jdi a jednějtaké tak*“ *Lk 10, 37*

Matka Tereza v knize Myšlenky na každý den píše:

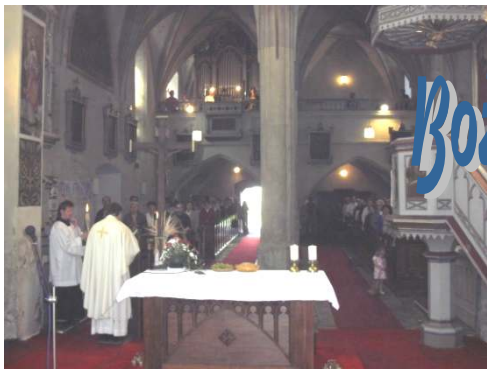
„Pozornost vůči druhému je záležitostí veliké svatosti. Nauč se být pro druhé, budeš se více podobat Kristu, neboť jeho srdce bylo pokorné a myslelo vždy nad druhé. Ježíš, všude procházel a prokazoval dobrodiní.“ Panna Marie u dělalav Káninici jiného, nežžemyslela napotřebu druhých a označil je Ježíši. Starostlivost Ježíše, Marie a Josefa byla tak velká, že se Nazaret stal řídkým nejvyššího Boha. Inaše Komunitě se mohou stát řídkým nejvyššího Boha, budeme-li také pozorní k sobě navzájem.“  
Kéž setak stane!

Odpověď vám vavují seminářující slova z Matoušova evangelia: „*Učte se odemne, neboť jsem ti chvilou srdce – a nalezte odpočínutí svými dušami.*“ *Mt 11, 29*

MUDr.

Milena Voldřichová





# Boží Tělo

Svátek Těla a Krve Páně je radostnou oslavou Boží blízkosti. Chléb a víno se přeměňuje v tělo a krev Ježíšova. Svátost nám dává život a sílu. Ježíš se pronáší láskou a prožívá svou krev, aby nás nasýtil sám sebou, aby nás proměnil v sebe (vesmě Tělo a Krev), aby nás všechny v sobě sjednotil a pakodevzdal Otci – sjednotil nás s Ním.



Každý z nás je zvláště tímto je také svatební hostinou. Oslavujeme sňatek a narození Ženicha (Krista) a Nevěsty (Církve). Proto je zvláště důležité, aby každý z nás byl připraven (díky kostelníkovi Janovi i všem, kteří se podíleli), protože každý z nás je v životě úvodem k soudu a družičky (i jim díky katechetce Štěpánce), proto jdeme pro úvodem Kristem v svátost naznamení, ženašim pro slání mje p ů-



sobits Kristem v sv. tětě – něstho v šude tam, kde je Kristovapřítomnost potřebová. V pr. úvodu setříkrát zastavujeme a rozejímámenadruží, abychom mohli žít život Ježíšův a seobčas zastavit a rozejmámat. Nejprve jsme uvažovali o Kristu, jako o chlebu života. Kristus je jako chléb lásky





a, „krájí“ pro každého. Nehleď na sebe, ale ukrajuj esv ůj čas pro druhé, dávávšesám sebe. Dáváš svou sílu, sv ůj život. Podobně bychom měli jednat i my, protože jsme T ělem Kristovým, jeho druhým já. A jako chléb jetvo řenz mnohazrn, které ovšem musely být nejprve z o mlety a pak spojeny vodu a užárem upe čeny, tak i my č jenásmnoho, tvo říme jeden organismus, kdy žni č ímesv ůj egoismus, spojujeme se v dobrém i trpkém, aoteví ráme se ohni Duchasv.



Mnohostzrn v chlebu bylatedy t ěmatem druhého zást avení. T řet ěp ř ípomíná lovíno-látku pro Kristovusvátostnou Krev i jísamotnou. Víno je nápojem radosti, v p ř íměřeném množství uvolňuje a sbližuje. Podobně č í Duch Svatý. Ale víno je množství vzrŇn (bobulek) , které se spojila. Poslední (cílové) zastavení detyp ř ípomně losí uspole č n ěho ducha, Ducha Kristova.



Svátek Božího T ělajsme slavili v ostatních farnostech, by ř íjenmšív s.a adorací. (obr. vlevo jsou Omlení čky). Nechyb ěly však v ěnečky – znamenív ě zství Krista. Poslední foto z fary – připomíná, že pravdivé spole č enství u stolu Pán ě p ř edpokládá i naše scházení u jídelního stolu.



V pondělí 14. 6. jsme v kaplické farnosti opět řídili liturgii českým způsobem. Oběť byla připravena z různých druhů pečiva. Luboš (bývalý bytový nářadník) udělal asi 250 obložených chlebků. Nejprve jsme společně pokrm zstolovali a pak jsme se šli stoupat. Naši hosté byli velmi spokojeni, znovu se projevil,



želaškaprocházilá lůdkem. Děkuji moc ženám, které připravovaly občerstvení, i těm, které pak obsluhovaly. Stoly jsem opět také v příjizdu av knihovně. Bylo zde asi 60 lidí. Srovnání stolu u nás následujícími klidem v pomohli bytovaní nářadníka.



V Pohorské Vesce opět vedl dohromady děti a jejich zájmy. Vedlo se o obnovu klubu v ukázkové obecní radě. Udělali jsme výlet do Horní Stropnice a Dobru Vodou Nových Hradů. Děti a jejich zájmy obnovit návštěvy seniorů v kaplickém domě a tak na cvičení a písničky, aby se mohli vyrobít nějaké obrázky či pomínky.

Příchodlétajsmeoslavovalinatáborácích.Prvníse uskutečnil vsobotu26.6.vRožmitále naŠumavě.Zdesedoherzapojiliidospělí. Prožilijsmehezkyzábavnývečer.OheňjesymbolemDuchasvatého. Posezeníkolemňehonezřídkapomáháobnovitvnitřníenergii člověka ataké vzájemnévztahy.Nechybělyhádkyasoutěžezasamozřejmě anihudba.Schutíjsmesizapřivaliskytarovýmdivadlem. Provedempísňěktáborákui písňěkřesťanské.



VRožmitálesekoncemcervnanejenomzpřivaloahrálo,aleipracovalo.Nařeřesebělily chodby.VelkoučástprácezdevykonalaLuboš,pomáhalitakézdějšímobytovaním.Sezadnickými pracemivpomohlKarelSoldát.Díkyvšem!

Rožmitálskýkostel májížhotovou střechuchrámové lodi.Opravenaje imalávěžička. Nynísepokračuje sopravoutřechy věže.Budesetaké natíratfasáda.



# Petropavlovská pouť



Eucharistickou hostinu Petropavlovských choslav vedl P. Tomáš Libant z Nových Hradů. Hovořil o úkolech papeže ů.



Odpolední program dne 27.6. doprovázela kapela Swing Band Agria. Bylo možno slyšet, poslouchat i jeho řetěp řáteli.



V Malém Kostele 14.30 (on ědod říveněžbylo plánováno) začal představení děťů v životě. Tentokrát bylo osvědčeno, že Zdislav ě. I. Zdislav krá ělavšlěp ějíchapoštol ů uzdravoval nemocné a šířila Kristova Ducha – p řede vším svým životem. Děťi pod vedením katechetky Štěpánky Talířové velmi pěkně znázornily její život a představení doplnily hezkými zpěvy, které hudebně doprovázeli sourozenci Talířovi.



Působivá hra je to živelní, takže řiše p řiší lidokostelapodívat, takisamotné herce. Doufáme, že i našefarnost senechá nadchnout říkladem Zdislaviny mi Petropavlovským!



Oslava probíhalaina farnímdvoře, kde hrála kapela Countryband Milana Janů. Lidé zde mohli posedět u stolů u chatnat (kromě grilovaného prasátka, které se prodávalo v Exbaru naproti faře), takže to bylo příjemné. Připravily se i občerstvení a věženy z farnosti pro hosty poutních oslav. Nenadarmo se říká, že láska prochází žaludkem. Jídlo tak může být i znakem našeho přátelství.



Na oslavě se přišel také podívat kaplický starosta F. Jiskra. Škodíme a, že jsem nemohl být časem u oslav. Bylo třeba organizovat další akce. Prodávěti připravil paní Peroutová a Tony Kulkovský pář her a soutěží. Díky zato. Děti si pak rozdělily výhry. Pro příští rok možná bude asi lepší prodávěti škéhry u volní celý dvůr, aby se soutěží mohly být ještě více.



Letos využily děti pro hry do ní prostor farního dvora. Děti z FANS (Farní akční třídy) a skupinky spolu s dětmi, které připravily Tony z Českých Budějovic, si pak odešly zahrát fotbal i jiné hry mimo faru.



Ještěněžbylzakon čenpoutníprogramvKaplici, vRožmitálesekonalv arhanníkoncert vkostele sv. Šimona a Judy. Vlastn ěioniblyiapořtolovéatakzdem ůžemevid ětsouvislost. VarhaníkMartinKubátzLitomyšle, m ělvRožmitálestejnýprogram, jakopakod19hvkap li- ckémkostele. Varhanyvřakzn ělyvkaždémkostelejinak. Atakiprotoho, kdose ůčastnil oboukoncert ů, tobylobohacujícízážitek. Zazn ělavarhanníhudba ěeskýchan ěmeckýchautor ů



z18. a19. století. M. Kubát na ůvod srovnal ěskouan ěmeckouvarhannítvorbuzonédoby ap řipomněl, že skladby vznikaly p řede všímprobohoslužby. Dřilaseveron ěmeckýchautor ů jsoudelší a složit ější – pojednodušší protestantské bohoslužby a dřil aprokatolickou liturgií jsoukratší a jednodušší. Koncert byl hezkou ap ůsobivou te ěkou zapoutnímioslavami. V ěřím, že i vřaspovzbudily. Díky všem, kdosenanichpodřileli.

V sobotu 5. června jsem ělinaplánovaný výlet s dřetmi s Pohorské Vřiiz Kaplice výlet do Plzn ě. Bohu ůželse však dřeti (krom ě Vládi z Rychnova) neseřly a tak jsme je s Vládi dřou vyrazili do ZOO u Hluboké nad Vřtavou. Vblřzkosti je lovecký zřám ěka tak od tud je prvnří fotografie. Tadihájete ze ZOO, kde sed ětimohou p řibřřít i kekozřmritje. Počasřnřmp řřalo a tak i tento malý výlet se vyda řil.



# Stalo se...



Ve čtvrtek 1.7. jsme p řivítalinafa řenašep řátelezN ěmecka, kte řiuspo řádalisbírkuv ěčífifinancípropracís d ětmi, mládeží a sociáln ě pot řebnými. (dostali js menap ř.ná řadíprodílnu, židle, kolo, oble čenía pod.). Moc za to d ěkujeme, izap řekladpaní Blessbergerové. Dalšíobrázek – vpravo – p řipomíná konání prázdninovýchtáborák ůnanašichfarách.



Tyto dv ě fotky jsou z Omlení ěky. Iz desetasetkáníkolem táborák ustávájtr adicí. D ěti dospělísip řicházízahráthry, zazpívata pobavítse. V ěříme, že jisk řičkytohotoohn ě (který je obrazemohn ěvlidskýchsrdcích) zapadnou dootev řenýchsrdí čekap řinesousv ětloateplo. Nazáv ěrnechyb ělaanistezka odvahý – tentokrátrop ětdopotem n ěléhokostela.

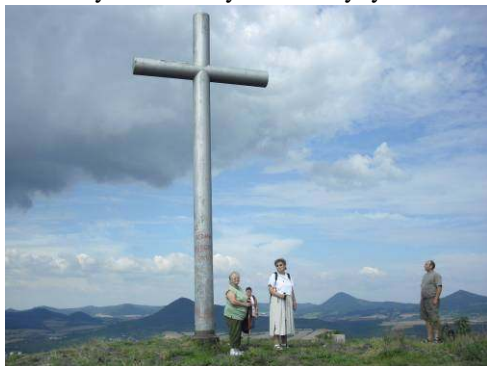


Tytoobrázky jsou z táborákuv Malontech. D ěti set ěšíne jennaatmosféru kolemohn ě, ale také naspole čněhry. Ikdyž mnohé hry se opakují každýrok, jsou stále oblíbené. VDolním Dvo řištiplánujemetáborák nakonec srpna, v Rychnov ě za tímnikdonep řišel.



# farní dovolená

Naše první společná farní dovolená sice nebyla úplně první - již několikrát jsme se společně do Medugorje - ale jako „domácí“ první byla. Nejedlo ale jen o jenžákův čátek. V Prachaticích jsme také začali live 12-ti dle chana konečně společně šedesát. Trávili jsme v Litoměřicích svléty do okolí. Hned první den jsme vyrazili na nedaleký vrch Radobýl. Nádherný výhled nás naplnil úžasem nad krásou okolní přírody.



Navrchol stojí kříž - křížovatka - tedy znamení setkání člověka s Bohem. Nahoráček nám častěji dochází. Imy jsme mohli prožít duchovní výšku, zníž v našem životě už jsme viděli z jiných perspektiv - z nadhledu Božího. Scházeli jsme se pak dolů jako z hor Proměnění.



Na odkrytých stranách Radobýlu se nachází čedičový útvar - kamenné varhany. I kopce tedy mají svou hudbu! Varhanní hudba nás provázela naším dovolenou. Varhany jsou znamením jednoty - tvůrčí úžnosti. Oni jsme se snažili. Navštívili jsme také hřbitov, kde je hrob, kaplické hodinky - na pozdějšího biskupa v Litoměřicích. F. Kindermanna. Nedaleko je hrob Karla H. Máchy.





Kdovolenépat říidop činek  
 uvody.NedalekoLitom ěřic-  
 uÚšt ěkujep ěknýrybník.  
 Sluněníp řipomínápaprsky  
 láskyBožívnížsesluníduše.



Vodaob ěřerstvuje-zvlášt ě  
 yhorkěmpo ěasí.D ěkujemeTi,  
 Panezadarvody.P řispěla  
 knašemuob ěřerstvení  
 řikespole ěřněradosti.



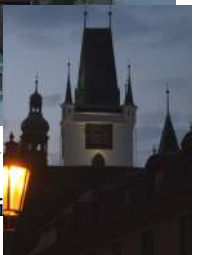
Vúterýjsmesevydaliobdivovatzámkyahrady.Nej  
 krásnýmparkemapakBudynínadOh ří.KrásajeskrytanejenvdíleBožím,aleilidské m-  
 vestavbách,nábytku,ozdobách...Kěžbychomimyu



prvejsmenavřtíviliLibochovanys  
 mělid ělatv ěcikrásn ě.



VystoupalijsmeikehraduKoko řín.Tentohradnikdynebyldobyt.P řipomíná  
 takhradnašehonitrahradspole ěřenství.Ikt ěmtohrad ůmmusímestoupata  
 budovatje,vnichnaleznemebezpe ěnýúkryt.Ve ěřesejdemeprořítsetm ělými  
 Litoměřicemi-m ěřestembásníkaK.H.Máchy.Procházímestezkamimilenc ů.





Třetíden (vest ředu) jsme se vydali navštívit do Drážďan. Nejprve jsme navštívili Kreuzkirche. Tak jako celém město - itentokostel byl velmiponi čenná letem v únoru 1945. Jeho jméno chrám Kříže, připomíná každé utrpení, itoválečné. Každá bolest však bývá překonána a proměněna. Nejinak je tomu u Drážďan d'any chrámy v nich. Byly znovu postaveny a najeji chobnově s dále pracuje. Takový mpříkladem je i Frauenkirche (níže). Z toho kostela, nesoucího



jméno Panny Marie, poválcež ustaly jen ruiny. V nedávné době (byť zavelkýchnáklad) už znovu povstal. Jeho nádhru naznačují tyto fotografie. Itato skutečnost m ůžebýt znamením pronás. V šedobré bude jednou obnoveno! Ina šene úspěchy a životní ruiny budou napraveny. Věřme v Boží prozřetelnost a hlavně v jeho metropolivost. Nic nejde hned. Úřčitě v čirostou pomalu. Nezapomeňme však že platí: „ Člověk p řičiňse a Pán B ůh tipom ůže!“



Třetímkostelem, který jsme navštívili byl katolická katedrála Nejsv. Trojice. Podobně jako v předchozích kostelech jsme se zde podívali a pak se obdivovali. Všude jsme si všimli i varhan (uprvních jsme si všimli jejich zvuk). Sledování harmonií stavek přisťalv nich jestalou inspirací pro hledání jednoty v r ůznosti.



Dalším místem, které jsme navštívili byl Zwinger-zámek a nyní je obrazárna. Prošli jsme se zámeckým nádvořím a parkem. Zámek nechal postavit saský panovník Friedrich August II. začátkem 18. století. Tentokrát byl původně protestant a pak se konvertoval ke katolictví. Snažil se svým stavěním úsilím vyrovnat Francii - Versailles. Nechal také postavit katolickou katedrálu. Osobně byl však hrubý a zanechal mnoho dů-



Procházíme po březích Dunaje a se zájmem vyrazili k Litoměřicům. Jeto cest dlouhá asi 90 km, škoda, že dálnice jednoduše není, ušetříme si čas. Přesto jsme si hlídali a nadešel koncert v litoměřické katedrále, který zohrává na šenitro krásným tóny.



V bývalé semináři, kde jsme byli ubytováni, je kaple, kde jsme měli šiv.



Každý ráno jsme se tak scházeli kespolečně snídani, písní a modlitbě. Ostředlo se konalo v restauracích.

# Stalo se...



Ve čtvrtek 8.7. jsme se spolu s pastory (převážně Kaplickými) vydali brzy ráno do Brna na tzv. Charismatickou konferenci – což je program přednášek, svědeckví, modliteb a zpěvu, připravený hnutím Obnovy v Duchu svatém. Náš pobyt byl řídenní, ubytování jsme byli nastudent-ských kolejích. Přednášky se většinou týkaly hl. námětu – pomoci milosrdného Samaritána.



Každý den byla bohoslužba sloužená v místní ekonámí konferenci – navštívitiněkolika desítkami katechetů. Někteří z vás sledovali na TV Noe. Přítomnost ekologických účastníků, spoluprosazánou atmosférou, byla povzbuzující. Škodajen, žetak málo farníků úmá otuto každoroční akcí zájem. Foto vpravodokládá, že byli čas vykoupat se – nabrňenský řehradě.



Toto foto připomíná návštěvu rakouského sboru z Ternitz, který zpíval v kostele v Rychnově nad Malší (jendovýšky přibližně 4,7 v Kaplicích odpoledne 2,5m), kterou uskutečnil lidový útvar Svatého Kamene. Doprovázeli je jejich farář i naši farář.

# Charitativní téma

Charita Kaplice u téry 29.6. otevřel nové prostory Sociálně terapeutické dílny Kolbenka a Tolerance Kaplice. Posláním Tolerance Kaplice je napomáhat sociálně znevýhodněným uživatelům k rozvoji samostatnosti, soběstačnosti a nezávislosti zprostředkováním sociální rehabilitace v Kaplicích. Více informací na adrese: Pivovarská 210. Telefon na vedoucí této sociální služby je 731604507. Fotografie z akce.



Slavnost zahájily mažoretky a popřestřížením pásky významnými hosty následovalo občerstvení v nových prostorách Charity Kaplice.



Součástí občerstvení byla také opéčené selátko a podplachtový mípřístřešek, bylo možné posedět

## POSTNÍ SBÍRKA

V březnu a dubnu množství farníci sdělili ušetřené finanční prostředky do papírových pokladniček, které se pak vydávaly v kostele. Pro zaneprázdněnost P. Pavla došlo k jejich vyprázdnění a sečtení obsahu a přitom nastala ekonomická Charity Kaplice až 21.7. Sešlo se 23 papírových pokladniček, ve kterých bylo celkem 4.174,- Kč. Pokladničky byly předány čenytakt: 7 bez označení, 2 dle rozhodnutí charity, 1 nahumanitárním opoc, 2 nakostel v Kaplicích (potřebný církve), 11 na činnost farnosti pro lidiv nouzi. Většina prostředků byla určena na úhradu nákladů souvisejících s podporou dívků Joyce v Indii pro projekt „Adopce nadálku“. Na tento účel dává farnost 4.900,- Kč ročně. V pokladničkách bylo vybráno celkem 230,- Kč. Dále související s plesem bylo poskytnuto 533,- Kč. Zbytek byl uhrazen z farních prostředků. **DĚKUJEME!**

---

---

# Öznámení

---

◆ **KONCERT VRÁMCISVATO JAKUBSKÉ POUTI VO 23.8.N EBUDE!** .Pro malýpo četú částníkúp ěšípout ěorganizátorkoncertip ěšíputováníod řekl.

◆ **POMOC POSTIŽENÝM PŮVODNÍ** Napomoc ob ětem letošních povodní Charita ČR vyhlašuje ve řejnou sbírku na konto: 5015003434/5500 u Raiffeisen bank, variabilní symbol 444. Dárcimohoup řispěttakězasláním **dárcovské SMS** vetvaru: DMSPOVODNE2010 na číslo 87777. Poskytnuté finan ění pro st ředky budou použitý na krátkodobou pomocapomocs obnovou bydlení pro znevýhodn ěné skupiny obyvatelstvav postižených oblastech.

◆ **OPRAVY KOSTEL Ů** V sou časné době se opravují v našich farnostech tyto kostely: Omlenice, Dolní Dvů řiště, Pohofřna Šumav ě, Pohorská Ves a Rožmitál na Šumav ě

◆ **SBÍRKA NABOHOSLOVCE** se uskute ění v ned ěli 5.zá říp řimšiv.

◆ **POT ŘEBUJEME OBSADIT TYTO SLUŽBY:**

-p řipravakazetyknahrávání íp ředned ělnímšív.vKaplici  
-nat ření částio kapunap řistavkukostelavKaplici, -opravazámkuusvatost ánkuvKaplici  
-organizování farnívycházky, -organizování farní chzájezd ů

---

---

## test

---

**Řešení kvízů z minulého čísla:** 1b, 2a, 3a, 4a, 5b, 6a, 7b, 8b, 9a, 10b, 11a, 12a, 13b, 14b

**Test znalostí bible**

*správné odpov ědim ůžeteposlatnaadresufary, odm ěnímejeknihou!*

- 1.) ve kterě biblickě knize se nevyskytuje ani jedn ůslovo B ůh?
- 2.) která starozákonní knihajenejkratší?
- 3.) kteránovozákonní knihajenejkratší?
- 4.) který ze žalm ů jenejkratší?
- 5.) který ze žalm ů jenejdelší?
- 6.) která epištola je adresována žen ě?
- 7.) kolik verš ů má nejdelší kapitola bible?
- 8.) která starozákonní knihy nesoujměnažen?
- 9.) kterě dv ě novozákonní knihy jsou adresovány Theofilovi?
- 10.) kterě novozákonní knihy mají pouze 1 kapitolu?
- 11.) jaký byl poslední zázrak Ježíš ů vp ředuk řižováním?

☺ Františkánský páter sedí ještesjedním cestujícím v kupé. Je parné léto, v celém vagónu je horko jak v peci. Pánovi dává zabrat jeho oblek, páterovi jeho tlustá kurtka. Pán vstane, sundá sako a odváže zavazanku. Potom se obrátí k františkánovi a řekne škodolibě: „Podívejte, tohle nemůžete udělat!“ Potom vstanet a také páter, vyjde z dveří a pomalé chvíli se vrátí – kalhoty přes ruku. „Podívejte,“ řekne pánovi, „atohle nemůžete zase vy.“

☺ Poprvé v životě válcem nějaký voják v dělně vzpomíná na řádovou sestru, která se onějí v lazaretě obětavě starala. Rozhodne se, že jí udělá radost a navštíví ji. Koupí nějaké včtiny a vydá se na cestu ke klášteru, jehož jméno si zapamatoval. Navrátnice se informuje u řádové sestry. Vrátna mu vysvětluje: „Sestra Agáta se mezitím stalacti hodnou matkou, ale určitě budemítzvašínávštevyradost.“ Mužovi tonejprve vezme řeč. Potom zesebe vypraví: „Kdybych to věděl, byl bych tomu malému takéně cop řínsl.“

## ☺ Chvála Pánu

Mojebabička byla velmi zbožná žena a nestyděla se osvětlit lidem, že má svého. Čas od času vyřadila z programu a nadšeně zavolala: „Chvalte Pána.“ Jejíhosousedatoprovokovalo, a tak vždycky zakřičel zpátky: „Žádný Bůh neexistuje.“ Babička byla velmi chudá a sousem se rozhodl, že jí dokáže světvzrušení. Udělal velkynákup potravin a postavil jí topič, řekne jí, že to je nadě. Kdyžpřítírá nobabička vyřadila uviděla všechny ty věci, zavolala se: „Chvála Pánu.“ Soused vyšel z svého úkrytu a zastromemal říká: „Tovšechno jsem koupil a donesl já – žádný Bůh neexistuje.“ Babička se pousmála a řekla: „Pane, děkuji ti, že jsi mi jenom poslal jídlo, ale že jsi také nechalsatana, abyžaněho zaplatil.“

## ☺ Ataky uždome, prosím, nestrkej

Malá dívka, vystrojená ve svých nejlepších černých šatech, pospíchala, aby nepřišla pozdě do kostela. Utíkala a přitom se modlila: „Pane Bože, prosím tě, ať nepřižu pozdě.“ Pane Bože, prosím tě, ať nepřijdu pozdě.“ Jakbžela amodlila se, najednou zakopala o obrubník, spadla a přitom si zamazala šaty a trochu natrhla sukni. Hned zase vyskočila, opráší se a zase se sedá do lavice. Azase začala modlit: „Pane Bože, prosím tě, ať nepřižu pozdě... Ataky uždome, prosím, nestrkej.“



---

---

# *Z farní matriky:*

---

Kaplice:

**Křty:**

27.6.NellaBuriánová

17.7.JakubValíček

**Svatba:**

17.7.Jan Říha

aAndreaPešlová

**Pohřby:**

17.6.KarelKamiš

7.7.LudmilaSommerová

23.7.FranzDraxler

23.7.MarieLevá

DolníDvořiště:

**Křty:**

3.7.Diana MarieHawlová

Omlenice:

**Pohřby:**

9.7.JiříJakl

SvatýKámen:

**Svatba:**

13.6.JiříOstřížek

aRenateSklenicka

Malonty:

**Křty:**

24.7.NatáliePavlicová

---

---

***Pamatujte, prosíme, v modlitbách a vzpomínkách!***

---

---

## *Citáty:*

---

*Vždy, když ztrácíme veškerou naději, mějme na paměti, že obyčejný voják je špatným soudcem velkých bitev.*

*William R. Inge*

*Kristus není za námi, jako naše minulost,  
ale před námi jako naše naděje.*

*Friedrich Bodelschwing*

*Doufat znamená  
ověřit v dobrodružství lásky.*

*Friedrich Bodelschwing*

*Naděje není „opíem národů“, nýbrž podněcuje k proměně světa  
s pobletem upřeným na Boží přísliby.*

*Friedrich Bodelschwing*

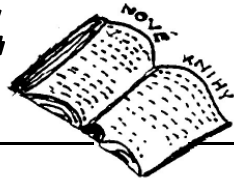
*Doufejte! Milujte! A země bude opět vaše!*

*Hermann Hesse*



# Farní knihovna

i prodejna v Kaplici informuje



**Giorgio Maria Garbose: MARIEMAGDALSKÁ**

Šiframistra Leonarda, nebo evangelia? Tato knihy evyžvou, abychom se zamysleli nad pravým významem této odvážené a černé Ježíšovy čednice, které se jako první dožv ředělo Kristovými mrtvými vstání a ohlašoval autor radostnou novinou s řtu.

**JERUZALÉMSKÁ BIBLIE**

Dílo katolické bibliistiky druhé poloviny 20. stolet í. Předností do tohoto díla jsou úvody k jednotlivým biblickým knihám a pomocný poznámkový aparát, které čtenáři Bible dodávají nejdůležitější poznatky.

**Martin Holík: PANE, A ŤSLYŠÍM**

Texty uvedené v knize jsou výběrem z mnoha rozhlasových úvah a zamyšlení, pronesených autorem ve vysílání rádia Proglas v rámci programu Myšlenka nad.

**Elias Vella: OSATANOVÍ**

Knihaznámeho autora odpovídá na zásadní otázky o hledání existence démonů, jejich působení a duchovního zápasu každého křesťana.

**V. Schauberova-M. Schindler:**

**VELKÁ KNIHA OSVA**

**TÝCH ANEB POKOM SE JMENUJEME**

Jsou zde uvedeny životní příběhy více než sta známých osobností, kterých si lidé v celé Evropě po staletí vážili a jejich jména užívají.

**ATLAS-MARIÁNSKÁ POUTNÍ MÍSTA**

Automas popisem poutních místarejstříkusidel

**FILM NADVD: SVĚTÝ AUGUSTIN**

Dvojdielný hraný film, nastiňující život sv. Augustina s jeho zápasem o pravdu.

**FILM NADVD: IZRAEL – SVĚTÁ ZEM**

Dokumentární film přibližující posvátná místa v Izraeli a jejich biblickou i světskou historii.

**Půjčovna doba farní knihovny: ST 16-17.30 ČT 8.45-9.30 PÁ 16-17.25 NE – napožádání**

V jiných farnostech se půjčují poměrně široce dostupné knihy z kapliček knihovny. V knihovně je možno posedět, přečíst si časopisy, knihy, občerstvit se čajem či kávou. Časopisy máme i žkolem 10 druhů. Půjčujeme také audiokazety s přednáškami i hudbou.

Jezde možnost zakoupit si knihy, různé ženské.

Marie Mazancová

# INFORMACE

## Provšechnyfarnosti

■■■ VARHANNÍ KONCERT se koná na SV. KAMENI vsobotu 14 .8. od 15h a v DOLNÍM DVO ŘÍŠTĚ v neděli 15.8. od 15h. Navarhany bude hrát Jana Havlíčková.

■■■ KONCERT VRÁMCI SVATOJAKUBSKÉ CESTY HVĚZDY pondělí 23.8. od 19h v kaplickém kostele Sv. Petra a Pavla. Koncert je určený pro poutníky, kteří se účastní (byť jen částí) cesty do Santiagade Compostella a pro nejširší veřejnost.

## Kaplice

■■■ VIDEO NA FARNÍM DVOŘE bude promítáno ve středě 11. a 18. srpna od 18h. Shlédneme film Sv. Augustin – hraný film o životě tohoto sv. otce.

■■■ TÁBORÁK na závěr prázdnin – se bude konat v pátek 27.8. od 19h na farním dvoře. Všichni, zvláště děti a rodiny, jsou zváni.

■■■ FARNÍ RADA se sejdeme na farní schůzce ve středě 8. září od 18h.

■■■ SPOLEČNÉ UDÍLENÍ SVATOSTI POMAZÁNÍ NEMOCNÝCH se bude konat pří nedělním sv. 12.9. od 9.30. Možnost zpovědi – buďte připraveni řídit navštívit nemocného doma (to je třeba domluvit – tel.: 732872662) nebo další příležitosti v pátek 10.9. od 17h. Oznamte to, prosím, nemocným a příjímá bezpečně dopravu.

■■■ FARNÍ DEN – společná mše sv. pro všechny farnosti následným odpoledním programem (představení farností, přednáška, soutěže, zábava, tanec) se uskuteční v neděli 19. září. Rezervujte si, prosím, tento den pro farnost a případně přijďte na předem do programu.

## Malonty

■■■ VIDEO NA SPOLEČNOSTVÍ bude promítáno v úterý 17.8. od 17h u Otů. Shlédneme film Sv. Augustin – hraný film o životě tohoto sv. otce.

■■■ BĚLÁ - ČESKO-NĚMECKÁ MŠE SV. zvl. pro německy mluvící rodáky se bude konat v sobotu 22.8. od 14h v kapli. Všichni jste zváni. Prosíme o pomoc s pohostinstvím.

■■■ TÁBORÁK na závěr prázdnin – se bude konat v úterý 24.8. od 18h na farním dvoře. Všichni, zvláště děti a rodiny, jsou zváni.

■■■ POUTNÍ MŠE SV. se koná v neděli 29.8. od 9.30 v kostele.

■■■ SPOLEČNÉ UDÍLENÍ SVATOSTI POMAZÁNÍ NEMOCNÝCH se bude konat pří nedělním sv. 12.9. od 8h. Možnost zpovědi – kněz přijde navštívit nemocného doma – třeba domluvit (tel.: 732872662). Oznamte to, prosím, nemocným a příjímá bezpečně dopravu.

## Pohorská Ves

■■■ BRIGÁDA na kostele se bude konat v sobotu 28.8. od 10h. Prosíme, přijďte pomoci.

## Dolní Dvořiště

■■■ SETKÁNÍ S NĚMECKY MLUVÍCÍMI RODÁKY se bude konat v neděli 15.8. od 15h v kostele. Po úvodním varhanním koncertě se bude konat bohoslužba slova. Poněkud následovat malé občerstvení. Prosíme o pomoc s přípravou.

# LITURGICKÝ KALENDÁŘ

## SRPEN 2010

<b>NEDĚLE</b>	<b>15.8.</b>	<b>Slavnost NANEBEVZETÍ PANNY MARIE</b>	<b>pak žlt.</b>	<b>4t.</b>
Pátek	20.8.	Sv. Bernarda, opataau čitelecírkve		památka
Sobota	21.8.	Sv. PiaX., papeže		památka
<b>NEDĚLE</b>	<b>22.8.</b>	<b>21.NED ĚLEVMEZIDOBÍ</b>	<b>žaltá</b>	<b>ř1.t</b>
Pondělí	23.8.	Sv. R ůženýz Limy		památka
Středa	24.8.	<b>Sv. Bartolom ěje, apoštola</b>	<b>svátek</b>	
Pátek	27.8.	Sv. Moniky		památka
Sobota	28.8.	Sv. Augustina, biskupaau čitelecírkve		památka
<b>NEDĚLE</b>	<b>29.8.</b>	<b>22.NED ĚLEVMEZIDOBÍ</b>	<b>žaltá</b>	<b>ř2.t</b>

## ZÁŘÍ 2010

Pátek	3.9.	Sv. Řehoře Velikého, papežeau čitelecírkve		památka
<b>NEDĚLE</b>	<b>5.9.</b>	<b>23.NED ĚLEVMEZIDOBÍ</b>	<b>žaltá</b>	<b>ř3.t</b>
Středa	8.9.	<b>Narození Panny Marie</b>	<b>svátek</b>	
<b>NEDĚLE</b>	<b>12.9.</b>	<b>24.NED ĚLEVMEZIDOBÍ</b>	<b>žaltá</b>	<b>ř4.t</b>

■■■ **TÁBORÁK** nazáv ěrprázdnin – se bude konat ve st ředu 25.8. od 18h. Sraz u kostela. Všichni, zvlášt ěd ětiarodiny, jsouzváni.

■■■ **POUTNÍMŠESV.** sekoná v ned ěli 5.9. od 11.15 v kostele.

### Blansko

■■■ **VIDEO NA FA ŘE** bude promítnuto ve ětvrtek 16. srpna od 18h. Shlédneme film Sv. Augustin – hraný film o život ětohoto sv ětce.

### Cetviny

■■■ **ČESKÁ POU Ť** koslav ěsvátkunarození Panny Marie se bude konat v ned ěli 12.9. od 14.30. Nejprve bude malý varhanní koncert a od 15h mšesv.

### Omlenice

■■■ **TÁBORÁK** nazáv ěrprázdnin – se bude konat ve ětvrtek 26.8. od 18h na farnízahrad ě. Všichni, zvlášt ěd ětiarodiny, jsouzváni.

■■■ **VIDEO NA SPOLE ČENSTVÍ** bude promítnuto ve ětvrtek 9. zá ří od 18h na fa ře. Shlédneme film Sv. Augustin – hraný film o život ětohoto sv ětce.

### Rožmitálna Šumav ě

■■■ **TÁBORÁK** nazáv ěrprázdnin – se bude konat v sobotu 28.8. od 19h na farnízahrad ě. Všichni, zvlášt ěd ětiarodiny, jsouzváni.

# PRAVIDELNÝ FARNÍ PROGRAM

## **KAPLICE – kostel sv. Petra a Pavla /kostel sv. Floriána/fara/jinde**

<b>Úterý</b>	modlitba	<b>18h</b> let. čas	<b>17.30</b> zim. čas	kostel
<b>Středa</b>	setkání/biblická hodina	<b>18h</b> let. čas	<b>17.30</b> zim. čas	fara
<b>Čtvrtek</b>	Ekum. biblická hodina:	1. STvm šesíciv18hfara, či1. ČTod19huev.vArše		
	mšesvatá	<b>8h</b> (vadventnídob ějižv <b>7h</b> )		kostel
<b>Pátek</b>	mšesvatá, pakadorace	<b>18h</b> let. čas	<b>17.30</b> zim. čas	kostel
	setkání mladých	<b>19.15</b> fara	Mšesv.vDomov ěproseniory	<b>15h</b>
<b>Sobota</b>	<i>1.sovm ěšici</i>	16.30hodjezdnaSvatýKámmenamšisv.v17h		
<b>NEDĚLE</b>	<b>mšesvatá</b>	<b>9.30</b>	<i>1.NEvm ěšici - zam ěřená na d ěti, srytmickými zpěvy.Mimohl.svatkyahl.prázdniny!</i>	

## **MALONTY – kostel sv. Bartolom ěje/fara**

<b>NEDĚLE</b>	<b>mšesvatá</b> /boh.slova	<b>8h</b> vkostele	<b>Setkánínafa ře:nyníuOt ũ</b> <b>Ůt</b> 1xza14dní, <b>nyní:10.8.a17.8.</b>	17h
---------------	-------------------------------	-----------------------	---	-----

## **OMLENICE – kostel sv. Jana Nepomuckého/fara**

<b>NEDĚLE</b>	<b>mšesvatá</b> /boh.slova	<b>8h</b> vkostele	<b>Setkánínafa ře:</b> <b>Čt</b> 1-2x zam ěšic, <b>nyní12.8.a9.9.</b>	18h l.čas	17h z.čas
---------------	-------------------------------	-----------------------	--	--------------	--------------

## **BLANSKO – kostel sv. Ji ří/fara**

<b>NEDĚLE</b>	<b>mšesvatá</b> vkostele	<b>18h</b> let. čas <b>17h</b> zim. čas	<b>Setkání na fa ře: Čt</b> 1x za měsíc, <b>nyní5.8.a16.9.</b>	<b>18h</b> let.čas	<b>17h</b> zim.č.
---------------	-----------------------------	--	---	-----------------------	----------------------

## **DOLNÍ DVOŘIŠTĚ – kostel sv. Jiljí**

<b>NEDĚLE</b> 1xza14dní	<b>mše svatá</b> nyní: 15.a29.8.a5.9.	<b>11.15</b>	<b>Setkání vespole členství</b> <b>-vsakristiíkostela</b>	PO	<b>18h</b>
----------------------------	--	--------------	--	----	------------

## **RYCHNOV NAD MALŠÍ – kostel sv. Ond řeje**

<b>NEDĚLE</b> 1xza14dní	<b>mšesvatá</b> nyní: 8.a22.8.	<b>11.15</b>	<b>Setkánív 18h:</b> Pondělí: 13.9.	<b>Svatý Kámen</b> <i>poutníkostelP.MarieSn ěžné:</i> <b>1.SOvm ěšici:mšev 17h</b> nyní4.9.	
----------------------------	-----------------------------------	--------------	--	---	--

## **ROŽMITÁL NA ŠUMAVĚ kostel sv. Šimona a Judy**

<b>SOBOTA</b> mimo1.sobotu	<b>mšesvatá:</b>	<b>18h</b> l.čas	<b>17h</b> z.č.	<b>Setkání na fa ře: So</b> 1x za m ěšic, <b>nyní:11.9.</b>	<b>19h-l.čas</b> <b>18h-z.čas</b>
-------------------------------	------------------	---------------------	--------------------	--	--------------------------------------

## **POHORSKÁ VES kostel sv. Linhart**

<b>Bohoslužby:</b>	poutní mšesv.	<b>So25.9.</b> v1lh	<b>Setkáníd ěti-n ěkterást ředav14h</b> vklubovnaobci	nyní:
--------------------	------------------	------------------------	--	-------

**CETVINY: kostelNarozeníP.Marie**

**POHOŘÍ NA ŠUMAVĚ: P.MarieDobrérady**

Něm.-česká pouť: <b>So7.8.10ve14h</b> Česká pouť: <b>Ne12.9.10ve14.30h</b>	česko-německámšesv.za čátkemzá ří
---	-----------------------------------

**Správfarností:** Farskénám.80,38241Kaplice, ☎380313096,fax-potf.oznámení.

E-mail:farnost.kaplice@atlas.cz web:www.farnostkaplice.cz

**Správcfarností:** P.PavelŠimák, ☎732872662,e-mail:p.pavel.simak@seznam.cz

**Dobakdyjedn ěznejsnázek zastíženínafa řev Kaplici:**

**Středa**8–10.30a16h–17h, **Čtvrtek** 9–10.30hDlemožnostíjindy.Pond ělĵevolnýden.

Návštěvujenejlépedomluvitp ředem(potelefonu)

Farní list Kaplicky vydává Římskokatolická farnost Kaplice pro vnít řní pot řebu farností  
vnákladu 150ks. Adresu a názm ũžeteposílatp řispěvky do časopisu-výše. **NEPRODEJNĚ**  
(nákladyna1ksasi10,-K ě) Toto číslovýšlovned ěli 15.8.2010

