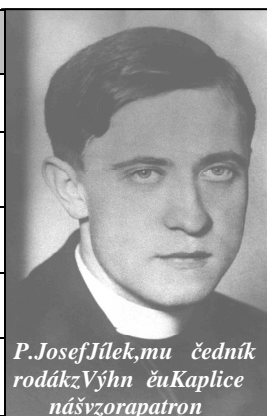


FARNÍ LIST KAPLICKA č.5/10



Měsíčník farností římskokatolické církve:	
Kaplice	Malonty
Omlenice	Blansko
Dolní Dvořiště	Rychnov nad Malší
Rožmitál na Šumavě	Pohorská Ves
Cetviny	Pohoří na Šumavě



*P. Josef Jílek, mučedník
rodák z Výchni u Kaplice
naš vzor a patron*

KVĚTEN 2010

Bratři a sestry!

Máj je láska čas. Rozkvetlé stromy, jasné zelené listy, mládí má zářící řídký řád, to vše je znamení Boží lásky k člověku. Každý z nás také dostal nádhernou úrodu Boha – a tou je Panna Maria. Může se stát naší matkou, čip řítkyní, sestrou a prarůdkyní na cestě za Ježíšem. V její blízkosti se nám rozvíjí srdce a dostává se ke slovu náš cit. Proto je dobré ne báť se „vzít Marii k sobě“ – Znamená to například účastnit se májových pobožností, oslovit Marii v duchu, přečíst si knihu...



Nyní květen je jistě tak vhodný čas pro čtení nějakou poezii, zaposlouchat se do krásné hudby. To vše úrodně našenitro. Mnozí z nás nyní pracují na zahrádce a snaží se, aby byla krásná. To je jistě správné. Ale neměli bychom zapomínat také na naše zahrádky nitra a na naše vztahy ve farnosti. Zajímejme se víc o bratry a sestry ve farnosti.

Nové číslo našeho časopisu přináší kromě obvyklých rubrik pokračování mého vyprávění o Svaté zemi. Krásné jsou verše Václava Rencého na téma loretánských litaní. Jeho básnická sbírka je také v naší farní knihovně. Kéž vás toto číslo potěší. Přejí vám hezký zbytek nejkrásnějšího měsíce v roce – máje, a také otevřenost Duchu svatému, jehož zaslání si budeme zanedlouho připomínat.

P. Pavel

Slovo k farníkům

SVATODUŠNÍ

ČAS



Milí farníci,
následující týdnem ůžeme chápát jako Svatodušní čas. Řekl bych, že začíná slavností Nanebevstoupení Pána. Částečně slavností Božího Těla - připomínkou, že Duch Boží stále vtěluje - stává se viditelným - ve svátostech i v našem životě.
Měly bychom sedět v tomto čase s oškrábanou dušou. Tato řetěsová Boží Trojice nám představuje Boha jako Lásku, jak toho, který je v pohybu, který je silou ohně našeho života. Představuje nám Boha, který všem proniká a je všem. Chceme-li být my plní lásky, až života, je třeba Duchu svatému se otěvřít. To bude hlavním naším úkolem v těchto dnech - usilovat o dar Ducha.

Paradoxně je pro duchovní život z hlediska teologie, že na Ježíšovu nepřítomnost „*Když odejde, Duch svatý kvámnepřijde.*“ (J16, 7) Ježíš nechce být neustále naším Mistrem, který všechno kontroluje, upozorňuje, jen aby nám ukazuje. Nechce řídit náš život v naší věci, ale **znít**. Proto odchází z tohoto světa, aby mohl vejít do našeho srdce. Nechce tak neustále být u nás, jako zámek. Chce, aby chom dospěl, aby chom se postavil na vlastní nohy a čili jehosíle, které máme v našem Duchu, aby se stala naším sílou. Proto nám také říká, když nechává prázdnou temnotu, i tak jak našemu osamostatnění potřebná. Prázdnost je předpokladem naplnění. A to vše proto, aby chom říkali našeho slávu: pokračovat v díle Ježíšově!

1. úkol: uvědomte si svou duši a to, jak se pohlásíte k pokračovat v díle Ježíšově!

Ježíšovo dílo je záležitostí věčnou. Nebe je cílem jeho života. A Ježíš nechce, aby jeho dílo bylo opuštěné. Chce, aby všichni lidé, kteří jsou na tomto světě, byli jeho lidmi. Obnovme naše cíle a ideály, pronášejme je. Vytyčme je před sebou a směřme svůj život.

2. úkol: uvědomte si ideály, směřme je do svého života

Abyste žili v tomto světě, musíte se vyvíjet. A je to jen proto, že bychom se neodtočili do minulosti. K tomu napovídá Anselm Grün jednou z věcí:
Zdenám se cítíme často jako ve vězení - ve vězení svého strachu a smutku. Jsme poutáni sám sebou, zapleteni do zmatků a vášní, požadavků a pudů, do svých viny a pocitů viny. Jsme zamotáni do nejasných vztahů, intrik a intrikování. Pevně vězíme sami v sobě, ve své hrdosti, která nám zakazuje připustit pravdu. Jsme připoutáni ke svému tělu, která nás drží pevně v našem životě. Ježíš nás přivádí k světlému nanebevstoupení vložil svou ruku, zajal nás svou láskou, a tak nás ve vězení proměnil. Veselá scénář se stala naším životem.

Karl Rahnerový řádek: -Všechno je to, co řídíme a říjíme. Ochablé tělo, lidského ducha, který ztělesňuje vnitřní smrti a užněm. Je to odpověď. Tělo srdce, o, co jsem: tuto úzkou díru, plnou temnoty, ve které se akopískající krysy užně plížící otázka nepochopení a nenacházejí východ. -(Kirjennj 95)
Naše vězení, náš život, náš hlad, náš osamělý život, náš odcizení v zlatě Kristu a v mém nanebevstoupení do Božího království, donebes, do prostoty Boží lásky. Tam jsme

pozdvížení, vyzdvížení nad sebesamé, tam již najde me domov. Svátek Nanebevstoupení Pán ě nám ukazuje nový obraz ělověka. Tím, že Kristus vyzdvihl naši lidskou p ěrozenost na nebesa, daroval nám božskou d ůstojnost. Ukazuje nám, že pravým ělověkem se staneme jen tehdy, odvážíme-li se ve své p ěrozenosti p řekročit sama sebe, do nebe, kam vstoupil Ježíš se svým tělemi duší.

Naše lidství není do sebe uzav řeno. Pokud jsme fixováni jen na své lidství, připravujeme si peklo již zde na zemi. Opravdu lidsky m ůžeme žít , až když se necháme vyzdvihnout nad sebesamé, do Božího prostoru. tepr ě vev Boho jde inaše lidství napln ění. “

3. úkol: budeme sesnažít povznést se v Duchu Ježíšově ěnad své starosti, omezení a bolesti

Všechny uvedené snahy však musíme konat za pomoci Svatého, kterému je třeba se otevírat v modlitbě a o jeho napln ění, i o jeho dary, prosit. Využijme tedy litaní k Duchu svatému, které jsou k dispozici v kostelích mezi časopisy a každým dnem se je modleme!

4. úkol: každý den budeme prosit o napln ění Duchem svatým a jeho dary

Dýchej vem ě, Duchu svatý,
abych svat ěmysle!

Pobízej m ě, Duchu svatý,
abych svat ějednal!

Nadchnim ě, Duchu svatý,
abych svat ost miloval.

Posiluj m ě, Duchu svatý,
abych svat ost chra ňoval!

Ochraňuj m ě, Duchu svatý,
abych svat ost nikdy neztratil!

(sv. Augustin)

Věřím v Duchu svatého.

Věřím, že m ůže odstranit moje p ředsudky.

Věřím, že m ůže zm ěnit moje návyky.

Věřím, že m ůže p řemoci moji lhostejnost.

Věřím, že m ěm ůže nadchnout kláse.

Věřím, že m ěm ůže zbavit zlého.

Věřím, že m ěm ůže dát odvahu k dobrému.

Věřím, že m ůže p řemoci m ůj zármutek.

Věřím, že m ěm ůže dát lásku k Božímu slovu.

Věřím, že m ůže odejmout pocit mé ěcennosti.

Věřím, že m ěm ůže dát sílu v utrpení.

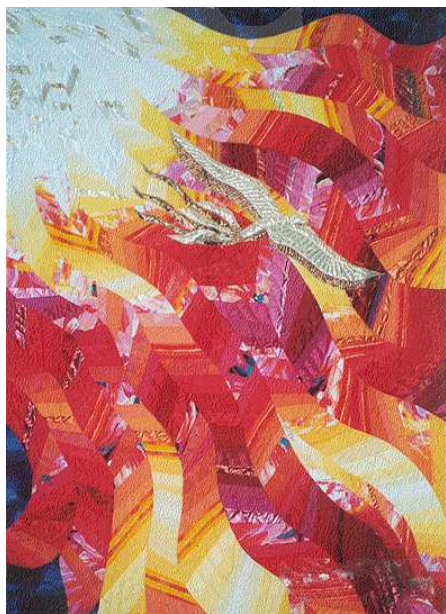
Věřím, že m ěm ůže dát pomoc bratra.

Věřím, že m ůže proniknout moji bytost.

Věřím, že m ěm dá dary pot řebné pro mou službu církvi.

Věřím, že m ěm dá dary pot řebné pro mou službu sv ětu.

Věřím v Tebe Duchu svatý. p řijď a napl ň m ě.



Pohlazení či Boží blízkost



Před měsícem jsme s manželkou navštívili poutní místo Svatý Kámen. Moc jsem se tam těšila. Vyjeli jsme z Prachatic vsobotu odpoledne směrem do Kaplice, odtud do Rychnova nad Malší, a pak již jen 2 km do mírného kopce cestou lemovanou kapličkami sobrazy sedm bolesti Panny Marie. Na Svatém Kameni nás přivítalo sluníčko a otevřený chrám Páně zasvěcený Panně Marii Sněžné.

Vstoupil jsem do chrámu a pocítil krásného, úžasného, zaplavil mě nádherná, já sá vá radost. Chvil jsem tak stála a p rožíval ten krásný pocit, rozhlížela se kolem, hledala tajemný zdroj oné hluboké radosti... Pohlazení Panny Marie? Kde je Panna Maria, tam je i Ježíš. Boží blízkost? A proto že radostech sedět, zavolal jsem manželku, aby vstoupila také do chrámu. Vešle tedy zaujalahopohnutá historietohotomísta, zobrazení nástěnců v levou vchodu, přede vším těm žrníčením znesvěcení chrámu v 50. letech komunistickým režimem. Obdivoval jsem novou, jak se podařilo krásně budovat nový chrám.

Vzpomeňtesina slovo, které jsem vám řekl: Jestliže pronásledovalimne, ivásbudou pronásledovat.../J15,20/

Amen, amen, pravím vám: Kdožítvímne, ionbude činit skutky, které já činím, a ještě věšší, neboť já jdu k Otci. /J14,12/ Nezanechám vás osiřelé, p řijdu k vám. Ještě žmalou chvíli vás žez žneuz ři, vy však žez říte, pon ž vad ž já jsem živa tak ž vy budete živi. Vonendepoznáte, ž ž já jsem v švém Otci, vyve mně ž já ve vás. /J14,18-20/

Mě lijsme ještě ž hodinku časudoza část kum šesv., atak jsmese vydal inaprocház kudo okolí. Vyšlijsme ze Svatého Kamenesměrem k Dolnímu Dvořišti. Šlijsme nakrajilesa, kdese krásně z zelenaly břízy, duby a buky s věží jarní zelení. Kousekdál byl rybník, kde plavala labuť. A protože byli již čas namšív., vrátili jsme se na Svatý Kámen.

Mšív. sloužil P. Pavel Šimák, současný správce tohoto chrámu. Předně kolikadny se vrátili zpoutido Svatézemi, kdese také plavilnalo d'cepo Genezaretském jezeře. Vesvé m kázání hovořil také o tom, že právě ždesilně cítil Boží blízkost. Vždyť Pán Ježíš ždepovolává své učedníky, vy uče je žlo d'ky, kráčí pomeř, utišil ždebou ři. Nabřehu je zera uzdravuje nemocné a tak ždese ževuju eučedníkům posvé m vzkříšení.

Onenu čedník, kterého Ježíš miloval, řekl Petrovi: „To je Pán!“ /J21,7/

Tak jak ovzkríšený Pán pozval své čedníky zdenahostinu, bylijsme imy pozváni na eucharistickou slavnost. V každé eucharistii přichází Ježíš ždruhého božehudonašeho žredua proměňuje v jednodnost našeho životav atmosféru důvěrnosti a lásky.

Prožilijsme krásné odpoledne s Pánem a Pannou Marií. Přejívám všem, kteří navštívíte poutní místo Svatý Kámen, aby ste měli stejné krásné duchovní zážitky.

Závěrem krásně přeš V. Renčez knihy Loretánské světlo:

Těšitelko zarmoucených,

Jež v prostředv černých vzármuťku abá žni, v tom veče řadle, kdesechvě šelistín,
Jsi si jasné srdcem čekala, až zazní plamenný hlas, jež šlí bilselatSyn!
Obýt, óžníť, óžítiv sluncizáře! Ty zestvořených jediná šivní.
Ó, šhromáždinás, Matko, uoltářeavnáručisvé m k Otci pozdvihni!

Milena Vold

řichová

Loretánské světlo

zestejnějmenšbírkyVáclavaRen če

MATKODOBRÉRADY

tystrážnáhláskolidskýchputování,
kompaseduší, st řelkojistotná,
sítniceokaBožíhoadlani,
ježzkresbysvé řádvěčnéV úlezná,

ORODUJZANÁS,

překotnourukousahajícídodne,
jejžkrátkozrakostvmlhurozpouští,
anarozcestích činunerozhodné
hledačestopzavichrunapouští;

at'poznávše časnavštívenísvého,
vzepřememěstaživýchp ředpádem,
silnitvousilou, citlivívoun ěhou
anavždybohatívým pokladem.



MATKOSTVO ŘÍTELOVA

typísni pahork ů, tymatkozp ěvu,
tystrunosrdceHospodinova,
jížzní, sámse bep řelivdonáp ěvu,
jížsv ětytvo ří, vt ělendoSlova.

Toprotebejím všechnou činěno,
tokrvítvoušlehtv ůřčiprochází,
toztebesvítáv ěčítvarijméno,
ómociSlova, řekobezhrází!

ORODUJZANÁS,

vyhnancezráje, bludnéalchymisty,
vkotáníbabylónskézakleté
ahledajícíúderslovajistý,
jenžžjasnísv ěťjakúsm ěvdít ěte.

Úvaha

Jakuba Novotného



Dozem ěsklade
tělo, kterě budě ošklivost,
vstane vřakt ělo, kterě
budě ťuctu. Dozem ěse
kladet ělo slabě, vstane
vřaksilně."

Tentozvláštěně
ťryvekz Bible je
součástí Pavlova
rozsáhlěho vřkladuna
otázku jak mohou mrtvě
vřtát.

Rozřiřujezde ťvahu Pána ozasetřrna, kterě musěn ap ředodum řit, abyzn ěj
vyrostlaby lina. Podlevřkladujezrno ělověk, odum řenřznajepoloženět ěladozem ě
abylinapakt ělonově, vzásad ě ěistě ěajedine ěně. Kdyřsevřsaknatextzam ěřěme
podrobněji, zjistěme, řenemusějět pouzeoextrěmněp řěkladsmrti ělověka, alem ťžejět
oprincipveřkerěhobytě.

Pavelnatentofaktukazujevprvněm listu Timotejo vi: "Dostalose mn ě
milosrdenstvě, proto ře jsem byld řěverouha ě, pronásledovatelanásilněk, co ře jsem
dělalznev ědomostivesvěnev ěře. Milostnařeho Pána se vřsaknamnetěmhohn ěji
projevilasvěroualáskovou Kristu Jeřiři." Cokoliv h řěřněho ělověkumrtěvesvěm ěle,
proměněsevpodz ějšědob ějakotriumphálněvět ězstvě, kterým m ťžeoslovitdruhěna
cestěkBohu.

BenediktXVI. tutorozvahurozři řujevěce svřchťvahách. UJeřiřovřch
vřstupechnahoryuvádě, řeJeřiřp řěsvěmprom ěněněnaho řeTáborp řěblěřilkaBohu,
dostalnovoupodobu. Nesměmeovřsemzapomenout, řev řystupnahoruprovázeljistě
druhob ěti, cořetě řefyzickřchsil. Olivováhorasezdejevřzasejako protěklad, v
něm řeJeřiřprořěvřza ětěk svřchutrpěně, avřřak tautrpeněnakonecsl avujesvřm
zmrtvřchvřstáněm, co ře je op ětp řěblěřěněkBohuazěskáněnově, zázra ěněpody.
NejdřěvetedymusěmezabětpomocěBořěhoslovato, coje vnářh řěřně, abyznásmohl
vřtátnovř, silnřduch.

Vřzvajetop ěkná, alepron ěkterěliděstálenepochopitelněaneuskute ěnitelná.
Modlemesetedyzatytolidiizasebe. Vlořmese ť plněělědoochranyav ťlePána,
kterřvnářjist ěonuořklivostzahubě.

Jakub

Novotný

Výročí Malonty

První písemná zmínka o Malontech je z roku 1360, a tak v roce 2010 budov Malontech slaví 650 let od první písemné zprávy.

"plebánie Velešín spolus dušemi ziskává ján z Michalovic." Stalo se tak 26. července 1360, kdy

prodávají Beneš Jan, bratří Velešín, jak se dovídáme z archivu v Nové Hradě, zatímco ředitel úřadu pro Pražský celopánství Velešín Oldřichovi z Rožmberka.

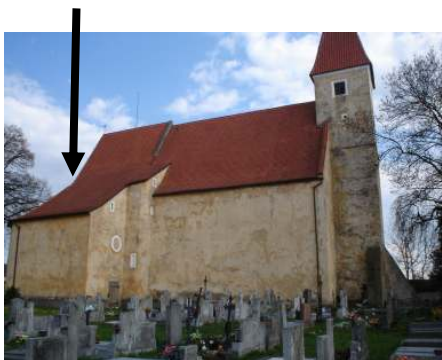
JAN ODCHÁZÍ DO MALONTA Beneš do Benešova. Zakladateli Malonty byli němečtí kolonisté, kteří byli povoláni od páni z Michalovic z Horních Rakous do Čech, aby zde vymítali lesy. Původně Malonty byly osadou panství Velešín v roce 1387 přecházející na Petra II. z Rožmberka. Roman Podhola sedmnácti, že Malonty, které ležela na obchodní stezce z českého Freistadt do Nových Hradů, byly osídleny již ve 13. století. Tutodomině kunepřímopodporuje Jiří Andriška, když



píše, že z Cetvin vedeno Malont starobylá cesta, která prozrazuje, že to je původní stará cesta, která sloužila k obchodní dopravě po celá staletí.

Když jsem zpracovával seznam farností Doudlebského děkanátu dokonce 14. století, tak jsou zde Malonty uvedeny. Antonín Cechler mimo jiné píše: „Prastará obec, jež v listinách děkanátu Doudlebského ve XIV. věku nazývána jest Menoslavajindy Meneslav.“ Kostel sv. Bartoloměje v Malontech vznikl z kaple sv. Kateřiny, která je zmiňována již v první polovině 14. století, tedy před první písemnou zprávou. V té době zde vznikla i plebánie. Je pravděpodobné, že se jednalo o plebánie, která patří k podfarnosti Velešín. Již zmiňovaný A. Cechler také uvádí, že kostel sv. Bartoloměje byl farní již v roce 1364.

Také tento údaj nemohu zatím potvrdit ani vyvrátit, musím však připomenout, že kostel se začal stavět až na konci 14. století, a letěhdy bylo postaveno jen kněžiště. Roku 1400 byl přistaven presbytář v roce 1490 byl kostel rozšířen a pozdně gotické dvanáctiokenné klenbou. V nejvyšší části věže jsou dochovány pozdně gotické okna z období výstavby kostela v 15. století. Když byla dokončena stavba novějšího kostela, sloužil kaple, která byla přejmenována z sv. Kateřiny na sv. Barboru, jak osakristie až do roku 1887, kdy zahlavní oltář byla vystavěna nízká novější sakristie. Kaple sv. Barbory jsou částí kostela sv. Bartoloměje a stojí na dvéřích v prostředí řbitova. Kaple má jednopolepětstranný smíšený přílehlý, nazápadtočtýmschodištěm. Délka kaple je devět metrů a šířka 520 centimetrů. Je zaklenutá v oblouku s řížemavzáměrupaprskovitě dožulových žeberraněgotického profilu, jež se sbíhají v důlních. V patkách jsou žebra mistokráceně uženší kmo sříznuta. Vchod do kaple sv. Barbory je od západní strany a má rovně nadpraží. Dvě věže větší, svrchem kulatá okna jsou v barokních chrambárech a dále je zde jednodemšší okénko. Oltářní kříž obrazem sv. Barbory je z druhé poloviny 19. století, v novogotickém slohu.



František Schusser

Malá společenství - 4.č.

Aleš Opatrný

1.6 Co jeho život brzdí nebo ničí

Je řada momentů, které dlouhodobě žádají společenské řešení. Nemá-li společenské řešení prakticky žádný program nebo je-li program dlouhodobě jen improvizován, společenské řešení strádá a spíše dříve než později se rozpadne. Na druhé straně, je-li vystaveno společenské řešení tlaku jednoho nebo dvou členů, kteří chtějí program, který je pro ostatní nepřijatelný, buď ti iniciátoři odejdou, nebo společenské řešení zaniká. Společenství také nijak neprospívají časté absence některých členů, nespolehlivost pokud jde o dodržení smlouvaného programu a doby setkání, a příliš mnoho konfliktů uvnitř společenského řešení. Velkou záležitostí také je, když někdo z jeho členů opakovaně zaplňuje program svými problémy, případně jedním opakovaným problémem, jakoby ostatní tuby byli jen proto, aby ho konečně našli.



Společenství také mohou zatížit dva nebo tři vášniví diskutéři, kteří jsou schopni opakovaně „zaplnit program“ a nikoho jiného aniž by jim to přineslo nějaký užitek, prakticky nepřijmou.

Konečně společenské řešení unese jen omezený počet členů, kteří se převažně „vezou“, to znamená, že jsou pasivní a jen očekávají, čím je ti druzí budou „dotovat“, obohacovat, ale sami nejsou schopni nebo ochotni nic do společenského života dávat. Takový postoj nevzniká jen z nízkého sebehodnocení, ale často také z mylného přesvědčení člověka, že ostatní jsou vždy šťastnější, úspěšnější a méně potřebovaní než on, a proto se musejí vždy oni ojetarato a nemůže vždy jen přijímat. Tito lidé se neodhalují ani tak svým mlčením a pasivitou ve společenském řešení, jako spíše opakovaným inaktivním společenským řešením čekávali a co jim nedává, a na prostou absenci sebekritičnosti tvrdí.

1.7 Členové společnosti, „tí druzí“

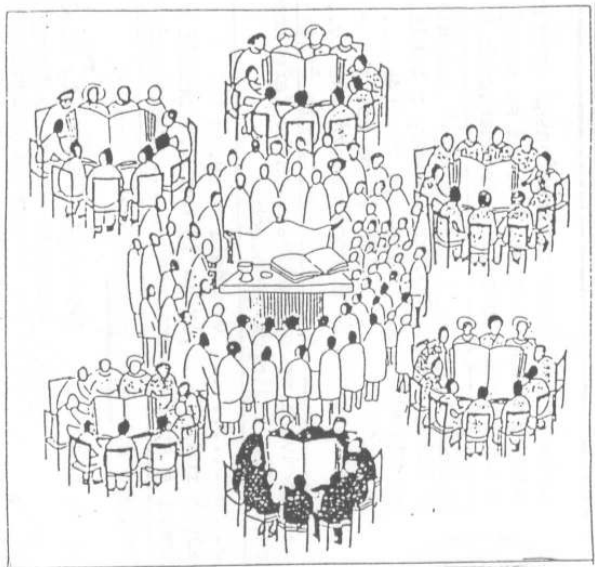
Lidé, kteří řadu věcí z života společně sdílejí, sestávají z sobě navzájem bližšími. Tomu už nelze nést okolí. Ve farnosti, církevní komunitě nebo v jakémkoliv kolektivu to pak nesou nelibě zejména ti, kterým se nepodaří rovněž jakékoliv společenské řešení zavést, a nemohou říci, že cítí být osamoceni. Důvody mohou být různé, ale často bývají i vnitřní, v čemž člověku samém. Nejtvrdšími kritiky každého společenského řešení bývají ti, kteří by v něm rádi byli, ale nemohou, nejsou schopni. Jedobře, když se to v konkrétních případech pochopí. Potom lze hledat cestu k tomu, jak by se touha tohoto člověka nebo těchto lidí mohla naplnit. Nemusí se to ovšem podařit. Potom nezbyvá, než nevolisnášet. V každém případě sálem členové společnosti musejí dávat pozor, aby se nestávali vlastní vinou nesnesitelnými a pro druhé neúnosnými.

1.8 Zánik společenství

Společenství není a nemusí být věčné. Každé společenství má svou osobní historii, fáze svého růstu, stagnace, případně svého nového oživení, ale také někdy období pozvolného umírání či zániku. Období pohasnutí nadšení a stagnace nemusí být důvodem k zániku společenství. Může být výzvou ke změně stylu práce a života, upozorním, že něco důležitého v životě společenství chybí. Může se ale také ukázat, že toto konkrétní společenství došlo, že není schopno samostatného života, že musíme být udržitelné a opřít se o životě. V tom případě je tedy dobré jeho existenci ukončit. Zbývá členové se možná zařadit do jiných společenství, možná vytvořit jinými lidmi společenství nová, někteří si dají třeba na chvíli pauzu... To vše je samozřejmě možné. Nedobré je udržování života v něm, kde už život není. A nedobré je trvat na existenci společenství jen proto, že už nějakou (třeba dlouhou dobu) existuje.

Některé lidé se nemístně bojí zániku společenství. Je to pochopitelné u lidí, kteří buďto těžko navazují kontakty, nebo pro které je společenství, dokonce i ostatně patřičně, opravdovou jedinou možnou šancí v dané etapě jejich života. Nicméně zánik společenství, ve kterém ubýlo příliš mnoho členů, které dosáhlo svých cílů, které ztratilo vizí dalšího programu nebo z něhož většina členů „vyrostla“ (totiž jejich požadavky na formy a náplň duchovního života se změnily proti době, kdy společenství vznikalo), není ani neštěstím, ani ostudou. Neštěstím spíše může být, když se společenství, které nemá mnoho šancí k plnohodnotnému životu, chce za každou cenu udržet při životě. Právě tak je málo šťastné, zůstává-li společenství pohromadě bez dalších ambicí a bez schopnosti dalšího růstu jen proto, že jeho členům je nepříjemné se rozejít nebo proto, že jsou prostě na sebe zvyklí. Jistě jenikdo nemůže ani mávnutím praporečky rozháňat, ale oni mají v dědičném dědictví zřejmý nebude takové společenství přispívat.

Jsou tedy společenství „dlouhodobá“ a společenství s krátkou a intenzivní dobou života. Ale nejsou jedna lepší než druhá. Dobrá jsou ta, která prospívají jak k růstu svých členů ve víře, tak k rozvoji životafarnosti.





Putování Svatou zemí II.

Třetíden mého pobytu ve Svaté zemi jsem navštívil horu Tábor. Dnes zde stojí kostel Proměnění Páně. Pohled z výše



– z nadhledu – Božího pohledu skutečně proměňujeho dno cení skutečností kolem nás. Snažme se sledovat navšed duchovní výše.



Posledním cílem tohohodnebylo pronásměsto Haifa. Je to moderní průmyslové město apřístav. Leží pod vrcholem pohoří Karmel, kde se v 9. stol. před Kristem utkal prorok Eliáš v duchovním zápase s křesťáky a židmi pohanského boha Baala. (viz 1 Kr 18) Natétohoře se v 12. stol. usadili poustevníci, z nichž vznikl karmelitánský řád. Tento řád má úzký vztah k P. Marii – otovná vaznostinazhlédnutí mračkunadmořem z hory Karmel (1 Kr 18, 44), který předznamenává bohatý děšť. Stejně i P. Marii předznamenává bohatý, děšť z nebe – Krista.



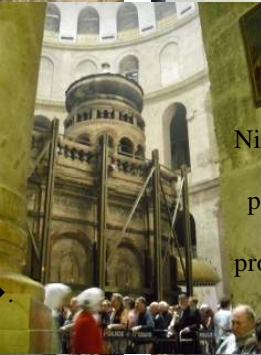
V sobotu jsme navštívili Jeruzalém. Čteme slova 122 žalmu, „Už stojíme na šenoy v tvých bránách Jeruzaléme“ Vstupujeme s chvěním. Duchovní stojíme v šenoy v tvých bránách nebeského Jeruzaléma.



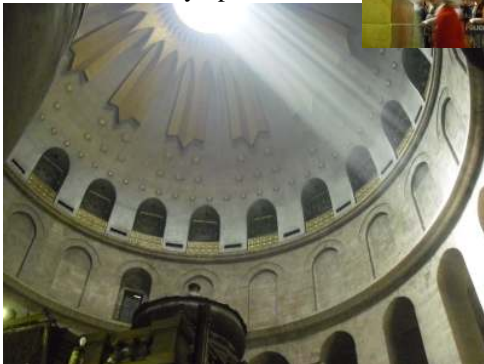
Prvním místem, kde se zastavujeme je v odní nádrži Bethesda. Zde byl uzdraven ochrnutý (J5) v duchu ponořující všechny nemocné do vody Boží milosti. Imypotřebujeme uzdravení – srdce. Apakjiž začíná Viadolorosa – cesta utrpení Krista. Kráčíme nejprve podlažím, kde byl Ježíš souzen a kdenaň byl vložen kříž. Apakjdeme (v duchu strpícími) až nahoru Golgota.



Zde stojí chrám Božího hrobu, v němž se představení říká židovské. Zastavujeme se u Golgoty a hrobu. Skála u zdebohužel vidět není, jen hrobka vesty luteránské – hrobka kovářů z roku 1808 →



Nicpřívodního z doby Kristovy zde vidět již není, přesto věříme, že alespoň místo je pravé. Zvláštní prázdnota (nepřítomnost úvah o hrobu) je pro nás znamením – nemáme hledat Kristův hrob, ale Krista živého.



Nejvíce mě oslovila tato místa – kopule nad hrobem, jejíž ztvárnění se pronikalo s četnými atakami s četnými setkáními Magdalény se Vzkříšeným u prázdného hrobu.



K pozůstatku Golgoty přicházíme
 povýstupudo 1. patrachrámu.
 Jemožnésezdedotknoutskály.
 Všudejemnohost říbrných
 lamp—cht ějíupozornit:zdeje
 svatémísto.Pakp řecházímena
 místo,spjatésJežíšovouúzkostíp ředuk řižováním.
 JdemenaOlivovouhoruadoGetseman.zahrady.



Cestousezastavujemeuse-
 verníbrány,kdeby lasiuka-
 menovánprvomu ědník
 Št ěpán.



NaOlivovouhorujekrásnýpohled.Vmyslisemip řipomína
 textzprorokaZachariášeonohouPánových, kterén atéto
 hořespo činou(Za14).Taserozp ůlíaúdolímmezidv ěma
 vrcholybudelidutíkat.Vonendennebudesv ětlo.Paknas-
 stanedenjediný.Jakobdivuhodn ěsetoduchovn ěnaplnilo
 naJežíšov ěživot ě.PoprocházceGetsemanskouzahradou
 mířímekvrcholuhory,kdejekrásnývýhled.



Natomtómíst ěJežíšzaplakalnadbudoucízkárouJeruzaléma.Nepl áčePáninadmýmsrdcem?
 Zjižnístranyvedlykechrámuschody.Dnesjsoupo bořeny.Nezbo řiljsemijáp řístupkPánu?



VnedeľinavštevujemeVečeradlo. Stojínamieste domuevang. Marka súčasnapodobajevšakze14.st. Vpravojesvicenz Židov. chrámu.



Navštevujemetakézápádnízede chrámovéplošiny, kdestážižidov. v. chrám. RíkajúsejíZe dná rku. Židé pijínísezdemodlí. Ijá-zavás.



Dalšíden(vpond) jedemedo Galileje. Cestousezastavujeme uJordánu. Zdevblízkestijezera Genezaretskéhoje širokáatakzdekonámeobnovu křtu. No římesedovodyachceme



sepono řítidobožípřítomnosti Tínejsvícectímú Genezaret. jezera. Krajinajestejnájako za časůJežíšovýchataktady sinejvíceu domuji:zdebyl (asíaleje!) Ježíš.



NamístěkázánínahrestojíkostelBlahoslavenství. Všekolemjerezkve Ježíšovaslova. Vdálcejevidětlo d'ka. P řiplujeJežíšiknámblížabudehovo



tléakrásné-takjako řítzlodi?



Hovoříknámskrzep říroduiskrze
věcikolemnás.Zdevidímevykopáv-
kyKafarnaum.JehoobyvateléJežíše
nepřijaliam ěstotakhledopadlo.Zde
Ježíšpobývalvdom ěPetrov ě.Nad
onímdomembylpostavenmoderní
kostel.Tonovévyr ůstáinadzkrátou!



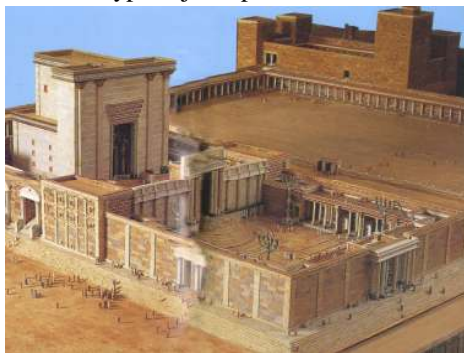
Mšisv.slavímeujezera,namíst ě, kde
seZmrtvýchvstalý Pánzjevilsým
u ědníkům.ZdePetřříkrátjevymal,
žemáJežíšerad.Aonmus věřil
pastý řskouslužbuvcírkvi.Ináse
Pánptá:Miluješmn e?Jestližeano,
pakpe ěujomébratryasesistryvcírkvi



PotěconásPánnasytilusvéhostolunab řehujezera,nastupujemedolo d'kypostaveněpodle
těždobyJežíšovy.Podobn ějsmevšichnipovolánívlo d'ěcírkvevyploutnamo ře(kteréje
někdyinep řátelské!)asítívíryzachra ňovatty,kte řísetopívmo říproblém ůazla.Našeplavba
bylaklidná.Vímevšak,žeikdybyp řířilabou ře,Ježíšnámvždyp říjdenaproti.



Poslednídenstvupujemenachrámovouplošinu.Dnes
židovskýchřám,jehožmodelvidítevpravo.Vzaduje



jezdemuslimskámešita.D řívzdestál
vid ětsídloPiláta-pevnostAntonia.



Nedaleko chrám byl tedy Ježíš odsouzen. Židé stáli v řadě, žep řijde jiný Mesiáš. Má prý vejít v tomto městě, aby se jim v tomto městě bránili, bránu zadrželi a řední zložili řbitov. Mesiáš se podle židovské honázorunesmíže čistí dotykem hrobu. Díky Bohu, že skutečný Mesiáš není podle lidských názorů. Ževchází u dveří mizav řeným ianebo jse ani hrobu a smrti! Díky, Pane, že ses neváhal pronášet očistění od hříchů se obtížiti smrtí. Pak jsme ještě navštívili jeskyni v Getsemani, kde u čedníci řespávali. Kéž my příchod Pána ještě aspíme!



Jako to padá, když lidé spí a nezabrání se v čas zlu, připomíná památník holocaustu, který si prochází i menší věže. Je to silné varování před našimi dnešními činy.



Pak se jí žloutne čímes Jeruzalémem. Zde Ježíš vystoupil na nebesa. Ináček čeká let k nebesům, ale zatím jen letadlem. Nicméně čí nás kvýší nám život apobízí.

Odlétáme z letiště Tel Avivu - biblického Joppe. Odtud vyplul Jonáš do Taršíše. Myslnad neutíká - meods svého poslání. Právě naopak: víme



žezv výšin, které jsme zakusili ve Svaté zemi, se udemem u setopětánské dobřezné reality. Tanenív zdypřijemná, ale následujem přec svého Pána! In se stoupil nazem, aby svým životem i svými utrpením posvětil každou půdu země a přeměnil ji ve Svatou zemi! pš

Stalo se ...



V neděli 25. 4. se konala v Blanském poutním bohoslužba v krásně vyzdobeném chrámu Sv. Jiří sekona od 11 h bohoslužba na níž zpívali také členové rámový sbor z Kaplice. Díky! V kázání P. Pavel mluvil o potřebnosti odvahy v životě a o evangelizaci našim mladým lidem.



Odpoledne se pak konala opravdová pouť. Objednaný autobus dovezl poutníky z Kaplice a pak jsme vyšli od kostela na poutní procházku ke kapli čenad Blanskem. Počasí nám přálo, a tak jsme cestu jarními rozkvetlými dřevami užívali. Cestou jsme si mohli povídat a více se seznámit.



Od 17h pak za čalvkostelevarhanní koncert Martina Kubáta. Krásný zvuk varhan pozvedl našim slk v ýšinám. Pak následoval ještě zpoutní ob čerstvení, p řipravené na favev Kaplici. Díky všem, kdosenap řipravě vyda řeně zpout řepodřeli.



V Rožmitále pokraj čujšich ůzkyd řtské hospole řenství, vedeného Gabrielou Pechovou. Schází se l x za 14 dní, v řtřinou v sobotu odpoledne. D řtisiz dne jenom hra j řavyrábív řeciz papíru, a letak řesipovídaj řod řležitý řt řmatech pro život.

Oznámení

◆ **SBÍRKANAK ŘEŠŤANSKOUTELEVIZINOE** sekonalavnašichfarnostech9.5. celkemvynesla3622,-K č.D ěkujeme!

Blansko	Malonty	Kaplice	Omlenice	Rožmitál n.Š.	Rychnov-D.Dvořiště
297,-K č	1202,-K č	1662,-K č	490,-K č	130,-K č	331,-K č

◆ **BAREVNĚVERZEFARNÍHOLISTU** jsou dispozicivefarníknihovně.

◆ **NABÍDKAFARNÍDOVOLENĚSP.PAVLEMNAKOKO ŘÍNSKU:**
Zveme Vás společně do dovolené, která bude uskutečnilavýtýdnuod24.7.do31.7.nebood31.7.do7.8.Ubytování150–200,-K čzanoc,celodennístrava150,-K č.



Možné výlety:

-hrad Kokořínský

-hrad Bezděč

-hrad Houska

-Máchovo jezero

-Mělník

-Roudnice nad Labem

-Litoměřice

-nádherná příroda CHKO Kokořínsko



Přihlašte se u P. Pavla, kde dostanete bližší informace. Tf.: 732872662

Humor

☺ Pan farář šel po chodbě, když v tom uslyšel z kuchyně řinkot padajícího talíře a hořekovánička řekla: „Okomentovaltoslovy: „SvatáŠikovnosti,oroduj zanáš!““

☺ "CojespaníSlepičekovou?Užjsemjidlouhoneyvidělavkostele!"Slepičeková?Ta užmezinásnepřijde,vidělajsemjiujehovistů,nebovnějakémpodobnémsektu!"

☺ Navevkémcírkevnímshromáždění,kdebylprůřítomentakéznámýšvédskýluterský biskup Nathan Söderblom byl dotyčený uvítáním slovy: „Především vítáme vzácného hostaze severu,panabiskupaSatanaNödebloma!“

Kvíz

1.) Komu odpoví děd Pán Ježíš, „Já jsem tacesta, pravda i život. Nikd k Otci nežskrzemne“?

a) Filipovi b) Petrovi c) Janovi d) Tomášovi e) Ondřejovi

2.) „Anomiluji Tvá přikázání víc než zlato, víc než zlato ryzí“ – je uvedeno v:

a) Žalmu 103 b) 2. Korintským, c) Žalmu 119, d) Danieli e) Jeremjášovi

3.) Za Nehemiášem by úplná vědostavěnyhradby Jeruzaléma za:

a) 2 roky b) 52 dnů c) 12 dnů d) 6 týdnů e) 12 týdnů

4.) Jak chutná lamana? Jako:

a) sój b) křepelky c) sezamová semínka d) medová koláče e) granátová jablka

5.) Kdo řekl: „Udělejte cokoli v násna řídí“?

a) Matka Pánaježíše, b) Jankův řitel, c) Ester, d) Rut, e) Gedeon

6.) Kde je psáno: „Ježíš Kristus jetentýžvčera idnes inavěky“?:

a) vepištoleŽidů b) v1. listu Petrově, c) vLukášově evangeliu d) vlistu Jakubově

7.) Co znamená méno Eben–Ezer?

a) kámen moudrých (vidoucích) b) kámen pomoci 1 (ažpotud pomáhal nám Hospodin) c) olej pomazání d) voda života e) mrtvá voda

8.) Kolik kapitol má Píseň písní?

a) 8 b) 9 c) 13 d) 7 e) 12

Z farní matčky:

Kaplice:

Malonty

Pohřby:

Křty:

Křty:

7.4. Josef Šafránek

18.4. Eliška Bártová

17.4. M

arkéta Hálková

7.5. Milada Mrzenová

Šárka Bártová

Pamatujte, prosíme, v modlitbách a vzpomínkách!

Citáty:

*Manželství je a zůstane nejdůležitější výzkumnou cestou,
jakou může podniknout člověk..*

Søren Kierkegaard

Jen láska vidí květy na větvích ještě holých.

Roland Leonbart

V dobrém manželství považuje jeden druhého za ochránce své samoty.

Rainer Maria Rilke

Láska je niterné prostupování

Bettina von Arnim

Chceš být milován? - Pak miluj!

Seneca

Čím méně člověk umí být něžný, tím více něby potřebuje.

Ale jen srdce otvírají srdce.

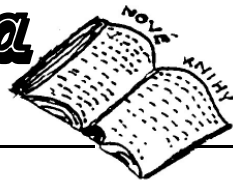
Rabel Varnbagen von Ense

Člověk sám je neúplný. Potřebuje někoho, aby byl šťasten.

Blaise Pascal

Farní knihovna

i prodejna v Kaplici informuje



Tomáš Špidlík: SLYŠET BOHA VRANNÍM VÁNKU

Krátká rozhlasová zamyšlení nad biblickými texty. Autor v nich reflektuje je svou životní pouť a naše každodenní zkušenosti. Jeho úvahy dýchají především moudrostí, která vyvěrá z božského srdce.

Tomáš Špidlík: EUCHARISTIE – LÉKNESMRTELNOSTI

Zajímavá četba především pro toho čtenáře, který Kristův odkaz znovu promýšlí, bilancuje vlastní přístup a hledá novou svěže inspiraci.

Tomáš Špidlík: CÍRKEVNÍ OTCOVÉ

Myšlenky církevních otců – biskupů a teologů úvodních křesťanských století zpracované Tomášem Špidlíkem. Vznikl tak zajímavý inspirativní pohled na duchovní život v prvních staletích, který má co říci nám. Knížka potěší každého, kdo se chce duchovně obohatit a poučit.

Christine Ponsardová: VÍRA V RODINĚ

Autorka – novinářka amatérka řídí četná množství podnětů zamyšlení nad těmi nejběžnějšími situacemi a inspirací pro řešení problémů, které se v rodině vyskytují. Například mluví o situaci, kdy se dítě nebo přítel společeně modlí, o vztazích rodičů a pubertálních dětí, o problémech partnerských vztahů, které dospívající děti navazují. Je to knihou, kterou můžete číst pro křesťanské rodiny jak malými, tak staršími dětmi.

Elias Vella: DUCH SVATÝ – PRAMEN ŽIVOTA

Velmirozumitelná kniha mnoha ilustrativními příklady o Duchu svatém. Jenapsána snakažlivou přesvědčivostí a snahou zprostředkovat vztah k Duchu svatému jak nejlepším řešením život každého člověka.

Václav Renč: MÁJOVÉ ÚVAHY

Májové úvahy patřící k posledním textům Václava Renče, českého básníka, dramatika a překladatele. Jsou to vlastně homilie uádějící do Boží přítomnosti. Vnímáme v nich láskyplnou atmosféru májové pobožnosti. Autorovinejde o holou teologii, ale o skutečný prožitek „radostného úžasného radostného věčnosti“, o vedení do pravé radosti lásky.

Půjčovna farní knihovny: ST 16-17.55 ČT 8.45-9.30 PÁ 16-17.55 NE – nAPOŽÁDÁNÍ

V jiných farnostech se můžete setkat s výměnou knihy v kapli farní knihovny



V knihovně je možno poslehnout, přečíst si časopisy, knihy, občas se čajem či kávou. Časopisy máme již kolem 10 druhů. Přijďte také audiokazety přednášek i hudbou.



Jezde možnost zakoupit si knihy, různé učebnice a řívěšky.

M. Mazancová a P. Šimák

INFORMACE

Provšechnyfarnosti

■■■**MÁJOVEMARIÁNSKÉZPÍVÁNÍVCETVINÁCHAPROCHÁZKA** seuskuteční
a23.5.od 14.30h.OdjezdzKapliceve 14.00hProcházkou ÚjdemezeSvatéhoKamenedo
DolníhoDvo řiště.(5km)PakodvozdoKapliceap řijezddo17h.

■■■**D ĚTSKÁVIKARIÁTNÍPOU Ť** seuskutečníprod ětiznašehookresuv **sobotu22.5.**
veVyššímBrod ěv10h.Sraznafa řev8h.PakodjezdvlakemneboautobusemdoVyššího
Brodu.Program:prohlídkakláštera,mšesv.,p ředstaveníšermí řů.Návratkol.16-17h.

■■■**VÍKENDOVÝPOBYT D ĚTÍVDSMKTIŠ** sebudekonatodpátku28.doned ěle
30.5.Odjezdzaut.nádražíve14.15hNaprogamuhry,vycházky,povídánísi,táborák.
Návratved ěliodpoledne.P řihláškynafa ře,hodin ěnáboženství,vsakristiikostela.

■■■**VÝLETDOPLZN ĚdoZOOanahradRabyn ě** plánujemeproď ětinasobotu5.
Června.OdjezdzPohor.Vsiv6.30,zKaplicev6.50 ,návratnave čer.

■■■**PRÁZDNINOVÝK ŘEŠŤANSKÝTÁBORNAPÍRKOV ĚMLÝN ĚuPohor.Vsi**
sebudekonatodsoboty14.8.do23.8.P řihláškyprod ětinafa ře,nebovsakristiikostela.

Kaplice

■■■**F.A.N.S.FARNÍAK ČNÍNED ĚLNÍSKUPINA-PROKLUKYOD4.T ŘÍDY**
F–Farní–zast řešenosprávcemfarnosti(P.Šimáktf.732872662)

A–Ak Ční–dobrodružnéaak Čníhry,výlety,chaty,sport...

N–Ned ělní–setkáníbudepravideln ěkaždou **neděli–od15:00hsrazkašny** nanám ěstí.

S–Skupina–správnápartakluk ů,kdeježdýd ůležitýavšed ělámespole Čně

■ setkáníbudeprobíhatvprostoráchfary Čivenkunebonah řišti,

■ vezzájemnémspole Čenství–skupinovádynamika,otev řenost,p řatelství.

■ kromězážitkovýchadobrodružnýchher Čivýlet ůnebudouchyb ětanirozhovoryna
témajakojsonap ř.láska,sex,odpušt ění,život,smrt,závislosti,slobodaajiné
zk řešťanskéhohledu.

■ F.A.N.S.jepro v ěřfciotev řenénev ěřfci mladělidi.

■ Akcejeprozájemcezdarma(krom ěnap ř.výlet ůpod.–dáme p ředemv ěďět).

Kontakt–vedoucíMgr.AntonKulkovský:722716799 (pracovníkcharitního centraDEPO)

■■■**MARIÁNSKÉMÁJOVÉPOBOŽNOSTI** sebudoukonatvm ěsíci kv ětnuvždy
vúterýaned ěliod18h.Zaznímariánsképisn ě, ČetbaPísma,promluva,aloretánskélitanie.

■■■**VIDEONAF A ŘE** budepromítnutovest ředu26.5.od18hashlédnemedokumentární
film„Barvalásky“okn ěziavýtvarníkoviMarkoviIvanoviRupnikovi

■■■**DIECÉZNÍPOU ŤDOPRACHATIC18.a19.6.**

Výročí150letodsmrtisv.JanaNeumanna

Pátek18.6.

18hmšesv.,19hprezentacepoutidoPhiladelphie, 21hbd ěnívkostelepromládežs možností
přespánínafa ře(vlastníspacákakarimatka)

Sobota19.6.

9hmodlitbazp ěvemahudbou, **10hpoutnímšesv.** (celebrujebiskupJi řiPa d'our.)Paksobotní
odpoledníprogram.Zájemcia řsehlásíuP.Pavla.

INFORMACE

KVĚTEN 2010

NEDELE	16.5.	7.ned ělevelikono ční unás:SlavnostNANEBEVSTOUPENÍPÁN Ě	pakžlt.3.t.
<i>Devětdn ůmodlitebzasesláníDuchasvatého(13.-22.5.)</i>			
NEDELE	23.5.	SLAVNOSTSESLÁNÍDUCHASVATÉHO	pakžlt.4.t .
Středa	26.5.	Sv.FilipaNeri	památk
NEDELE	30.5.	SlavnostNEJSV ĚTĚJŠÍTROJICE	pakžlt.1.t.
Pondělí	31.5.	NavštívěníPannyMarie	svátek

ČERVEN 2010

Úterý	1.6.	Sv. Justina, mu čedníka	památk
Čtvrtek	3.6.	SlavnostT ělaaKrv	
		Sv.KarlaLwangyadruh ů, mu čedníků	památk
NEDELE	6.6.	10.ned ělevmezidobí unás:SlavnostT ĚLAAKRV	pakžlt.2.t.
Pátek	11.6.	NEJSV.SRDCEJEŽÍŠOVA	slavnost
NEDELE	13.6.	11.NED ĚLEVMEZIDOBÍ	žaltá ř3.t

■■■VILIE-BD ĚNÍP ŘEDSLAV.SESLÁNÍDUCHASV. seuskute čnívmalémkostelevsobotu22.5.od19.30h

■■■N ĚMECKYMLUVÍCÍRODÁCI přijedoudo našífarnosti vpond ělí14.6.dopoledne. Prosímeopomocsp řípravoupochoš ční

■■■D ĚTSKÝ VÝTVARNÝ KROUŽEK se schází pod vedením pí. Peroutové na fa řevKaplícekaždoudruhoust ředuod15h.Nyní26.5.a9.6.

■■■PETROPAVLOVSKOUPOU Ť oslavímevned ěli27.6.sobvyklýmprogramem: mšesv.v9.30h,odpoledne:hudba,d ětskédivadlo,sout ěžeprod ětiaob čerstveníod14h

Malonty

■■■POSLECHMARIÁNSKÉHUDBYAPOEZIE seuskute čnívkostelevúterý25.5.od17h-vrámcímájopvépobožnosti.Pakbudenasledov atsetkánívespole čenstvíOt ů.

Blansko

■■■VM ĚSÍCIKV ĚTNUBUDOUNED ĚLNÍBOHOSLUŽBY od17h! .Májové pobožnosti od17hve čtvrtek.

Omlenice

■■■MÁJOVÉPOBOŽNOSTI budeve čtvrtekod18h.

PRAVIDELNÝ FARNÍ PROGRAM

KAPLICE – kostel sv. Petra a Pavla /kostel sv. Floriána/fara/jinde

Úterý	modlitba	18h let. čas	17.30zim. čas	kostel
Středa	setkání/biblická hodina	18h let. čas	17.30zim. čas	fara
Čtvrtek	Ekum.biblická hodina:	1.STvm šesíciv18hfara, či1. ČTod19huev.vArše		
	mšesvatá	8h (vadventnídob ějižv 7h)		kostel
Pátek	mšesvatá,pakadorace	18h let. čas	17.30zim. čas	kostel
	setkánímladých	19.15 fara	Mšesv.vDomov ěproseniory	15h
Sobota	1.sovm ěšici	16.30hodjezdnaSvatýKámennamšisv.v17h		
NEDĚLE	mšesvatá	9.30	I.ne vm ěšici - zam ěřená na d ěti, srytmickými zpěvy.Mimohl.svatkyahl.přázdny!	

MALONTY – kostel sv. Bartolom ěje/fara

NEDĚLE	mšesvatá /boh.slova	8h vkostele	Setkánínafa ře:nyníuOt ů Ůt 1xza14dní, nyní:25.5.a15.6.	17h
--------	------------------------	----------------	--	-----

OMLENICE – kostel sv. Jana Nepomuckého/fara

NEDĚLE	mšesvatá /boh.slova	8h vkostele	Setkánínafa ře: Čt 1-2x zam ěšic, nyní 20.5.a3.6.	18h l.čas	17h z.čas
--------	------------------------	----------------	--	--------------	--------------

BLANSKO – kostel sv. Ji ří/fara

NEDĚLE	mšesvatá vkostele	18h let. čas 17hzim. čas	Setkání na fa ře: Čt 1x za měsíc, nyní27.5.a24.6.	18h let.čas	17h zim.č.
--------	----------------------	-----------------------------	--	----------------	---------------

DOLNÍ DVOŘIŠTĚ – kostel sv. Jiljí

NEDĚLE	mšesvatá 1xza14dní	nyní:23.5.a6.6.	11.15	Setkánívespole ěenství -vsakristiikostela	PO 21.6.	18h
--------	-----------------------	-----------------	-------	--	-------------	-----

RYCHNOV NAD MALŠÍ – kostel sv. Ond řeje

NEDĚLE	mšesvatá ny ní:	11.15	Setkánív 18h:	Svatý Kámen poutníkotelP.MarieSn ěžné:		
1xza14dní	16.a30.5.+13.6.		Pondělí:24.6.	1. SOvm ěšici:mšes.	nyní:5.6.v	17h

ROŽMITÁL NA ŠUMAVĚ kostel sv. Šimona a Judy

SOBOTA mimo1.sobotu	mšesvatá:	18h l.čas	17h z.č.	Setkání na fa ře: So 1x za m ěšic, nyní:12.6.	19h-l.čas 18h-z.čas
------------------------	-----------	--------------	-------------	--	------------------------

POHORSKÁ VES kostel sv. Linharta

Bohoslužby:	připravují se	v kapli na hřbitově	Setkáníd ěti 26.5.v15hnaobec.ú řadě
-------------	------------------	------------------------	--

CETVINY: kostelNarozeníP.Marie

POHOŘÍ NA ŠUMAVĚ: P.MarieDobréřady

Něm.-ěeskápou ť: So7.8.10ve14h	česko-německámšesv.za ěátkemzá ři
Ěeskápou ť: Ne12.9.10ve14.30h	

Správafarností: Farskénám.80,38241Kaplice, ☎380313096,fax-potf.oznámení.

E-mail:farnost.kaplice@atlas.cz web:www.farnostkaplice.cz

Správcefarností: P.PavelŠimák, ☎732872662,e-mail:p.pavel.simak@seznam.cz

Dobakdyje kn ěznejsnázek zastíženínafa řev Kaplici:

Středa8–10.30a16h-17h, Čtvrtek 9–10.30hDlemožnostíijindy.Pond ělĵevolnýden.

Návšěvujenejlépedomluvitp ředem(potelefonu)

FarnílistKaplickavydává ŘímskokatolickáfarnostKapliceprovnit řnípot řebufarností
vnákladu150ks.Adresananižm ůžeteposílatp řispěvkydo ěasopisu-výše.NEPRODEJNĚ
(nákladyna1ksasi10,-K ě)Toto ěslovyšlovned ěli16.5.2010

